

**UCHWAŁA NR
RADY MIEJSKIEJ W SIERADZU**

z dnia 2019 r.

**w sprawie uchwalenia miejscowego planu zagospodarowania przestrzennego
w Sieradzu w zakresie trasy napowietrznej linii elektroenergetycznej 110 kV Sieradz – Jawor – Błaszki.**

Na podstawie art. 18 ust. 2 pkt 5 ustawy z dnia 8 marca 1990 r. o samorządzie gminnym (Dz. U. z 2019 r. poz. 506, 1309, 1571, 1696 i 1815) oraz art. 20 ust. 1 ustawy z dnia 27 marca 2003 r. o planowaniu i zagospodarowaniu przestrzennym (Dz. U. z 2018 r. poz. 1945, z 2019 r. poz. 60, 235, 730, 1009, 1524, 1696, 1716 i 1815) w związku z uchwałą Nr VIII/54/2019 Rady Miejskiej w Sieradzu z dnia 28 marca 2019 r. w sprawie przystąpienia do sporządzenia miejscowego planu zagospodarowania przestrzennego w Sieradzu w zakresie trasy napowietrznej linii elektroenergetycznej 110 kV Sieradz – Jawor – Błaszki, stwierdzając brak naruszenia ustaleń studium uwarunkowań i kierunków zagospodarowania przestrzennego Miasta Sieradz, uchwala się, co następuje:

**Rozdział 1
Przepisy ogólne**

§ 1. Uchwala się miejscowy plan zagospodarowania przestrzennego w Sieradzu w zakresie trasy napowietrznej linii elektroenergetycznej 110 kV Sieradz – Jawor – Błaszki, zwany dalej planem.

§ 2. Granice obszaru objętego planem, zgodnie z załącznikiem graficznym do uchwały Nr VIII/54/2019 Rady Miejskiej w Sieradzu z dnia 28 marca 2019 r. w sprawie przystąpienia do sporządzenia miejscowego planu zagospodarowania przestrzennego w Sieradzu w zakresie trasy napowietrznej linii elektroenergetycznej 110 kV Sieradz – Jawor – Błaszki, przedstawiono na rysunku planu.

§ 3. Załącznikami do uchwały są:

- 1) rysunek planu, w skali 1:2000, przedstawiający obszar objęty planem, stanowiący załącznik Nr 1;
- 2) rozstrzygnięcie dotyczące sposobu rozpatrywania uwag zgłoszonych do projektu planu stanowiące załącznik Nr 2;
- 3) rozstrzygnięcie dotyczące sposobu realizacji inwestycji z zakresu infrastruktury technicznej, które należą do zadań własnych gminy oraz zasad ich finansowania stanowiące załącznik Nr 3.

§ 4. Ilekroć w niniejszej uchwale jest mowa o:

- 1) obszarze – należy przez to rozumieć obszar objęty planem, jeśli z treści uchwały nie wynika inaczej;
- 2) terenie – należy przez to rozumieć teren o określonym rodzaju przeznaczenia i zasadach zagospodarowania, wyznaczony na rysunku planu liniami rozgraniczającymi tereny o różnym przeznaczeniu lub różnych zasadach zagospodarowania, jeśli z treści uchwały nie wynika inaczej;
- 3) nieprzekraczalnej linii zabudowy – należy przez to rozumieć, wyznaczoną na rysunku planu, linię regulującą usytuowanie budynków;

- 4) linii elektroenergetycznej 110 kV – należy przez to rozumieć napowietrzną linię elektroenergetyczną 110 kV Sieradz – Jawor – Błaszki, stanowiącą inwestycję celu publicznego;
- 5) dachach płaskich - należy przez to rozumieć dachy o dowolnej geometrii, w których nachylenie każdej z połaci jest mniejsze niż 12° (nie dotyczy świetlików dachowych);
- 6) pasie funkcjonalnym linii elektroenergetycznej 110 kV - należy przez to rozumieć przestrzeń wzdłuż linii elektroenergetycznej 110 kV, w której występują ograniczenia w użytkowaniu terenów związane z funkcjonowaniem linii elektroenergetycznej 110 kV;
- 7) powierzchni całkowitej zabudowy – należy przez to rozumieć sumę powierzchni wszystkich kondygnacji nadziemnych mierzonych na poziomie posadzki po obrysie zewnętrznym budynków (z uwzględnieniem tynków, okładzin i balustrad) oraz sumę powierzchni paneli fotowoltaicznych w rzucie poziomym;
- 8) nadzorze archeologicznym – należy przez to rozumieć rodzaj badań archeologicznych, polegających na obserwacji i analizie nawarstwień, mających na celu odkrycie i rozpoznanie zabytku archeologicznego w wykopach budowlanych podczas realizacji robót ziemnych lub przy dokonywaniu zmiany charakteru dotychczasowej działalności, wiążącej się z naruszeniem struktury gruntu.

§ 5. 1. Obowiązującymi ustaleniami na rysunku planu są:

- 1) granica obszaru objętego planem;
- 2) linia rozgraniczająca tereny o różnym przeznaczeniu lub różnych zasadach zagospodarowania;
- 3) nieprzekraczalna linia zabudowy;
- 4) linie wymiarowe [m];
- 5) granica obszaru szczególnego zagrożenia powodzią – granica obszaru, na którym prawdopodobieństwo wystąpienia powodzi jest średnie i wynosi raz na sto lat;
- 6) granica strefy ochronnej stacji elektroenergetycznej;
- 7) oś linii elektroenergetycznej 110 kV;
- 8) granica pasa funkcjonalnego linii elektroenergetycznej 110 kV;
- 9) granica strefy ochrony archeologicznej;
- 10) granica terenów pod budowę urządzeń wytwarzających energię z odnawialnych źródeł energii o mocy przekraczającej 100 kW;
- 11) granica strefy ochronnej związanej z ograniczeniami w zabudowie, zagospodarowaniu i użytkowaniu terenu oraz występowaniem znaczącego oddziaływania na środowisko urządzeń wytwarzających energię z odnawialnych źródeł energii o mocy przekraczającej 100 kW;
- 12) przeznaczenie terenów.

2. Pozostałe oznaczenia na rysunku planu mają charakter informacyjny.

Rozdział 2

Ustalenia ogólne

§ 6. Zasady ochrony i kształtowania ładu przestrzennego:

- 1) wyznacza się nieprzekraczalną linię zabudowy, która nie dotyczy obiektów budowlanych niebędących budynkami, zwłaszcza konstrukcji wsporczych linii elektroenergetycznej 110 kV;
- 2) dopuszcza się przekroczenie nieprzekraczalnej linii zabudowy przez schody, wykusz, gzyms, okap dachu, rynnę, rurę spustową, podokienniki oraz inne elementy architektoniczne, wg przepisów odrębnych;
- 3) zasady zagospodarowania, poza obiektami wyszczególnionymi w ustaleniach szczegółowych dla poszczególnych terenów, obejmują:
 - a) lokalizację obiektów budowlanych i urządzeń zapewniających użytkowanie terenu zgodnie z jego przeznaczeniem,
 - b) możliwość budowy urządzeń infrastruktury technicznej wg przepisów odrębnych oraz wydzielenia na te potrzeby działek gruntu, z uwzględnieniem przepisów § 7;
- 4) wskazuje się, iż w przypadku realizacji obiektu o wysokości 50 m npt i większej, przed wydaniem pozwolenia na budowę, należy dokonać odpowiednich zgłoszeń, zgodnie z przepisami odrębnymi z zakresu prawa lotniczego, w celu uzgodnienia lokalizacji i ustalenia sposobu oznakowania przeszkodowego obiektów.

§ 7. Zasady ochrony środowiska, przyrody i krajobrazu:

- 1) wschodnia część obszaru objętego planem znajduje się w zasięgu Głównego Zbiornika Wód Podziemnych;
- 2) w granicach obszaru objętego planem nie występują formy ochrony przyrody;
- 3) rozwiązanie kolizji z ciekami oraz urządzeniami melioracji wodnych powinno być zgodne z przepisami odrębnymi oraz zapewnić prawidłowy odpływ wód;
- 4) obowiązują przepisy odrębne dotyczące standardów jakości środowiska, w szczególności w zakresie hałasu, wibracji, emisji zanieczyszczeń oraz promieniowania elektromagnetycznego;
- 5) zakaz realizacji przedsięwzięć mogących zawsze znacząco oddziaływać na środowisko;
- 6) dopuszcza się realizację przedsięwzięć mogących potencjalnie znacząco oddziaływać na środowisko;
- 7) zakaz lokalizacji urządzeń wytwarzających energię z odnawialnych źródeł energii:
 - a) o mocy przekraczającej 100 kW, co nie dotyczy lokalizacji urządzeń wykorzystujących energię promieniowania słonecznego za pomocą systemów fotowoltaicznych w terenie EF,
 - b) wykorzystujących energię wiatru niespełniających warunków mikroinstalacji w rozumieniu przepisów o odnawialnych źródłach energii;
- 8) obowiązek zachowania dopuszczalnego poziomu hałasu określonego w przepisach odrębnych dla terenów oznaczonych na rysunku planu symbolem MN jak dla terenów zabudowy mieszkaniowej jednorodzinnej;
- 9) wszelkie działania w terenie nie mogą powodować przekroczenia dopuszczalnego poziomu hałasu w terenach chronionych akustycznie, określonego w przepisach odrębnych.

§ 8. Zasady ochrony dziedzictwa kulturowego i zabytków, w tym krajobrazów kulturowych, oraz dóbr kultury współczesnej:

- 1) w obszarze objętym planem występuje stanowisko archeologiczne nr 69-44/19, w związku z czym, na obszarze lokalizacji zabytku archeologicznego, w przypadku robót ziemnych lub dokonywania zmiany charakteru dotychczasowej działalności, należy przeprowadzić badania archeologiczne, zgodnie z przepisami odrębnymi dotyczącymi ochrony zabytków;
- 2) ustala się granice strefy ochrony archeologicznej, w której to strefie nakazuje się przeprowadzenie badań archeologicznych w formie nadzoru archeologicznego, przy realizacji robót ziemnych lub dokonaniu zmiany dotychczasowej działalności wiążącej się z naruszeniem struktury gruntu. Wydanie pozwolenia na nadzór archeologiczny regulują przepisy odrębne.

§ 9. Nie ustala się innych wymagań wynikających z potrzeb kształtowania przestrzeni publicznych, niż określone w przepisie § 6 oraz w ustaleniach szczegółowych dotyczących dróg publicznych.

§ 10. Szczególne warunki zagospodarowania terenów oraz ograniczenia w ich użytkowaniu, w tym zakaz zabudowy:

- 1) wyznacza się strefę ochronną stacji elektroenergetycznej, w której to strefie:
 - a) obowiązuje zakaz lokalizacji budynków z pomieszczeniami przeznaczonymi na pobyt ludzi,
 - b) obowiązuje nakaz zachowania ograniczeń w zabudowie, w tym wysokości obiektów budowlanych oraz odległości od linii elektroenergetycznej 110 kV zgodnie z przepisami odrębnymi,
 - c) wszelkie działania, a w szczególności roboty budowlane, wymagają postępowania zgodnego z przepisami odrębnymi odnoszącymi się do bezpieczeństwa i higieny pracy;
- 2) wyznacza się (poza strefą ochronną stacji elektroenergetycznej), określony na rysunku planu, pas funkcjonalny linii elektroenergetycznej 110 kV, o szerokości 36 m, po 18 m na obie strony od osi linii elektroenergetycznej 110 kV;
- 3) w pasie funkcjonalnym linii elektroenergetycznej 110 kV:
 - a) w odległości mniejszej, niż 10 m od osi linii elektroenergetycznej 110 kV obowiązuje zakaz wznoszenia jakichkolwiek budynków, budowli rolniczych oraz paneli fotowoltaicznych,
 - b) w odległości większej lub równej 10 m od osi linii elektroenergetycznej 110 kV obowiązuje zakaz wznoszenia budynków z pomieszczeniami przeznaczonymi na pobyt ludzi,
 - c) obowiązuje nakaz zachowania ograniczeń w zabudowie, w tym wysokości obiektów budowlanych oraz odległości od linii elektroenergetycznej 110 kV zgodnie z przepisami odrębnymi,
 - d) obowiązuje zakaz tworzenia hałd i nasypów,
 - e) obowiązuje wysokość drzew i krzewów do 3,5 m,
 - f) wszelkie działania, a w szczególności roboty budowlane, wymagają postępowania zgodnego z przepisami odrębnymi odnoszącymi się do bezpieczeństwa i higieny pracy;

- 4) minimalną odległość budynków od granicy lasu należy przyjmować wg przepisów odrębnych;
- 5) możliwość sytuowania budynków na działce budowlanej w odległości 1,5 m od granicy tej działki budowlanej, z zastrzeżeniem przepisów odrębnych, zwłaszcza dotyczących przesłaniania oraz usytuowania z uwagi na bezpieczeństwo pożarowe;
- 6) możliwość sytuowania budynków na działce budowlanej bezpośrednio przy granicy tej działki budowlanej, z zastrzeżeniem przepisów odrębnych, zwłaszcza dotyczących przesłaniania oraz usytuowania z uwagi na bezpieczeństwo pożarowe.

§ 11. Granice i sposoby zagospodarowania terenów lub obiektów podlegających ochronie, na podstawie odrębnych przepisów, terenów górniczych, a także obszarów szczególnego zagrożenia powodzią, obszarów osuwania się mas ziemnych, krajobrazów priorytetowych określonych w audycie krajobrazowym oraz w planach zagospodarowania przestrzennego województwa:

- 1) obszar objęty planem w całości znajduje się w zasięgu złoża wód termalnych Sieradz GT-1;
- 2) w obszarze objętym planem brak terenów górniczych;
- 3) część obszaru objętego planem znajduje się w obszarze szczególnego zagrożenia powodzią - obszarze, na którym prawdopodobieństwo wystąpienia powodzi jest średnie i wynosi raz na 100 lat;
- 4) w obszarze szczególnego zagrożenia powodzią należy postępować zgodnie z przepisami odrębnymi dotyczącymi gospodarowania wodami;
- 5) w obszarze objętym planem brak obszarów osuwania się mas ziemnych;
- 6) w obszarze objętym planem brak krajobrazów priorytetowych określonych w audycie krajobrazowym (brak audytu krajobrazowego) oraz w planie zagospodarowania przestrzennego województwa.

§ 12. Szczegółowe zasady i warunki scalania i podziału nieruchomości objętych planem miejscowym:

- 1) w granicach obszaru objętego planem nie wyznacza się obszarów wymagających przeprowadzenia scaleń i podziału nieruchomości;
- 2) możliwość przeprowadzenia scalenia i podziału nieruchomości na zasadach określonych w przepisach odrębnych, zwłaszcza dotyczących gospodarki nieruchomościami, z uwzględnieniem następujących wskaźników (nie dotyczy terenów przeznaczonych na cele rolne):
 - a) minimalna powierzchnia działki: 300 m²,
 - b) minimalna szerokość frontu działki: 6 m,
 - c) kąt położenia granic działek w stosunku do pasa drogowego: 45° – 90°,
 - d) określona minimalna powierzchnia działki, minimalna szerokość frontu działki nie dotyczy wydzielania działek pod budowę urządzeń infrastruktury technicznej oraz ciągów komunikacyjnych.

§ 13. Sposób i termin tymczasowego zagospodarowania, urządzania i użytkowania terenów:

- 1) w granicach obszaru objętego planem nie występują tereny, dla których wymagane jest ustalenie specjalnego sposobu i terminu tymczasowego zagospodarowania, urządzania i użytkowania;
- 2) nie ustala się innego sposobu tymczasowego zagospodarowania terenów, niż dotychczasowy, a w szczególności, grunty rolne mogą pozostać w użytkowaniu rolniczym.

§ 14. Stawki procentowe, na podstawie których ustala się opłatę z tytułu wzrostu wartości nieruchomości w związku z uchwaleniem planu:

- 1) nie ustala się dla terenów:
 - a) E, E1,
 - b) 1KDG, 2KDG, 1KDL, 2KDL, 1KDD, 2KDD,
 - c) R, WS;
- 2) 30% dla terenów PUEF1, PUEF2, PUEF3;
- 3) 15% dla terenów EF, MN.

§ 15. Zasady modernizacji, rozbudowy i budowy systemów infrastruktury technicznej:

- 1) lokalizacja linii elektroenergetycznej 110 kV, zgodnie z przebiegiem określonym na rysunku planu;
- 2) ustala się możliwość budowy, rozbudowy, przebudowy oraz modernizacji, zgodnie z przepisami odrębnymi:
 - a) podziemnych sieci elektroenergetycznych,
 - b) napowietrznych sieci elektroenergetycznych,
 - c) sieci gazowych,
 - d) sieci wodociągowych,
 - e) sieci kanalizacyjnych,
 - f) inwestycji z zakresu łączności publicznej;
- 3) warunki powiązań sieci infrastruktury technicznej z układem zewnętrznym:
 - a) powiązanie istniejących i projektowanych sieci infrastruktury technicznej w obszarze objętym planem z układem sieci gminnych:
 - realizowane poprzez ich rozbudowę,
 - poprzez układ rozdzielczy do układu magistralnego;
- 4) wyposażenie w infrastrukturę techniczną:
 - a) zaopatrzenie w wodę:
 - z sieci wodociągowej,
 - z ujęć wód podziemnych,
 - obowiązek uwzględnienia wymagań ochrony przeciwpożarowej wynikających z przepisów odrębnych,

b) odprowadzanie ścieków:

- do sieci kanalizacji sanitarnej,
- dopuszcza się odprowadzanie ścieków w ramach indywidualnych systemów oczyszczania ścieków, zgodnie z przepisami odrębnymi,

c) odprowadzanie wód opadowych i roztopowych:

- do sieci kanalizacji deszczowej,
- w ramach terenu biologicznie czynnego, zwłaszcza do zbiorników retencyjnych, zgodnie z przepisami odrębnymi,

d) zaopatrzenie w energię elektryczną:

- z sieci elektroenergetycznej,
- z odnawialnych źródeł energii z zastrzeżeniem przepisów § 7 pkt 7,

e) zaopatrzenie w gaz:

- z sieci gazowej,
- w przypadku braku możliwości przyłączenia do sieci gazowej dopuszcza stosowanie butli gazowych lub stałych zbiorników zlokalizowanych na działce budowlanej,

f) zaopatrzenie w ciepło:

- z indywidualnych lub scentralizowanych systemów grzewczych,
- z odnawialnych źródeł energii z zastrzeżeniem przepisów § 7 pkt 7,

g) gospodarka odpadami zgodnie z przepisami odrębnymi.

§ 16. Zasady modernizacji, rozbudowy i budowy systemów komunikacji:

- 1) możliwość rozbudowy systemu dróg o drogi wewnętrzne, zgodnie z ustaleniami szczegółowymi;
- 2) lokalizacja w drogach miejsc przeznaczonych na parkowanie pojazdów zaopatrzonych w kartę parkingową i sposób ich realizacji wg przepisów odrębnych;
- 3) warunki powiązań układu komunikacyjnego z układem zewnętrznym: powiązanie dróg wewnętrznych obsługujących tereny z drogami publicznymi.

Rozdział 3

Ustalenia szczegółowe dla poszczególnych terenów

§ 17. Dla terenów oznaczonych na rysunku planu symbolem E, ustala się:

- 1) przeznaczenie: teren infrastruktury technicznej – elektroenergetyka;
- 2) zasady zagospodarowania:
 - a) przebieg linii elektroenergetycznej 110 kV,

- b) lokalizacja słupów linii elektroenergetycznej 110 kV oraz obiektów i urządzeń związanych z infrastrukturą elektroenergetyczną;
- 3) zasady kształtowania krajobrazu, parametry i wskaźniki kształtowania zabudowy oraz zagospodarowania terenu:
 - a) minimalny udział procentowy powierzchni biologicznie czynnej w odniesieniu do powierzchni działki budowlanej: 30%,
 - b) maksymalna wysokość słupów linii elektroenergetycznej 110 kV: 40 m,
 - c) ze względu na cechy terenów E, nie ustala się innych zasad kształtowania krajobrazu, parametrów i wskaźników kształtowania zabudowy oraz zagospodarowania terenu.

§ 18. Dla terenu oznaczonego na rysunku planu symbolem **E1**, ustala się:

- 1) przeznaczenie: teren infrastruktury technicznej – elektroenergetyka;
- 2) zasady zagospodarowania:
 - a) przebieg linii elektroenergetycznej 110 kV,
 - b) lokalizacja obiektów związanych z działaniem stacji elektroenergetycznej, przy czym, odległość obiektów masztowych od zewnętrznej granicy jezdni drogi krajowej winna być większa od wysokości tych obiektów,
 - c) dopuszcza się lokalizację dróg wewnętrznych i parkingów, wg przepisów odrębnych, zwłaszcza dotyczących:
 - dojazdów i dojazdów do działek budowlanych oraz do budynków i urządzeń z nimi związanych,
 - dróg pożarowych;
- 3) zasady kształtowania krajobrazu, parametry i wskaźniki kształtowania zabudowy oraz zagospodarowania terenu:
 - a) minimalna liczba miejsc do parkowania: 1 stanowisko na dziesięciu zatrudnionych,
 - b) w przypadku realizacji więcej niż 19 miejsc do parkowania, co najmniej jedno stanowisko należy urządzić jako miejsce przeznaczone na parkowanie pojazdów zaopatrzonych w kartę parkingową,
 - c) sposób realizacji miejsca przeznaczonego na parkowanie pojazdów zaopatrzonych w kartę parkingową wg przepisów odrębnych, jako:
 - utwardzenie gruntu,
 - garaż,
 - budynek garażowy,
 - d) nieprzekraczalna linia zabudowy, zgodnie z rysunkiem planu, w odległości:
 - 6 m od terenu drogi 2KDG,
 - 6 m od południowo-wschodnich granic terenu E1,
 - e) intensywność zabudowy jako wskaźnik powierzchni całkowitej zabudowy w odniesieniu do powierzchni działki budowlanej:
 - maksymalna: 0,8,

- minimalna: 0,001,

f) maksymalna wielkość powierzchni zabudowy w stosunku do powierzchni działki budowlanej: 0,4,

g) minimalny udział procentowy powierzchni biologicznie czynnej w odniesieniu do powierzchni działki budowlanej: 15%,

h) maksymalna wysokość zabudowy, z zastrzeżeniem § 10 pkt 3 lit. c:

- maksymalna wysokość słupów elektroenergetycznych oraz bramek liniowych: 40 m,

- maksymalna wysokość budynków: 12 m,

- maksymalna wysokość pozostałych obiektów budowlanych: 16 m,

i) dachy:

- dwuspadowe lub wielospadowe o kącie nachylenia 12°-45°,

- jednospadowe o kącie nachylenia 12°-30°,

- płaskie.

§ 19. Dla terenu oznaczonego na rysunku planu symbolem **PUEF1**, ustala się:

1) przeznaczenie: teren zabudowy produkcyjno-usługowej, składów, magazynów oraz zabudowy systemami fotowoltaicznymi;

2) zasady zagospodarowania:

a) przebieg linii elektroenergetycznej 110 kV,

b) lokalizacja zabudowy o funkcji produkcyjnej, usługowej, magazynowej i składowej wraz z niezbędnymi do jej funkcjonowania budynkami, w szczególności administracyjnymi, socjalnymi, technicznymi, gdzie w ramach przeznaczenia, ustala się realizację przedsięwzięć inwestycyjnych obejmujących co najmniej jedną z wymienionych funkcji,

c) lokalizacja składów, przy czym zakazuje się składowania materiałów wybuchowych i niebezpiecznych pożarowo,

d) lokalizacja urządzeń wytwarzających energię z odnawialnych źródeł energii wg przepisu § 7 oraz przepisów odrębnych,

e) lokalizacja obiektów związanych z instalacjami fotowoltaicznymi, zwłaszcza sieci elektroenergetycznych, stacji transformatorowych, zgodnie z przepisami odrębnymi,

f) dopuszcza się lokalizację dróg wewnętrznych, wg przepisów odrębnych, zwłaszcza dotyczących:

- dojazdów i dojazdów do działek budowlanych oraz do budynków i urządzeń z nimi związanych,

- dróg pożarowych;

3) zasady kształtowania krajobrazu, parametry i wskaźniki kształtowania zabudowy oraz zagospodarowania terenu:

a) minimalna liczba miejsc do parkowania jako suma następujących:

- 1 stanowisko na 3 zatrudnionych,
 - 5 miejsc postojowych na każde 100 m² powierzchni użytkowej obiektów handlowych,
- b) w przypadku realizacji więcej niż 19 miejsc do parkowania, co najmniej jedno stanowisko należy urządzić jako miejsce przeznaczone na parkowanie pojazdów zaopatrzonych w kartę parkingową,
- c) sposób realizacji miejsca przeznaczonego na parkowanie pojazdów zaopatrzonych w kartę parkingową wg przepisów odrębnych, jako:
- utwardzenie gruntu,
 - garaż,
 - budynek garażowy,
- d) nieprzekraczalna linia zabudowy, zgodnie z rysunkiem planu, w odległości:
- 5 m od terenu drogi 2KDL,
 - 10 m od osi linii elektroenergetycznej 110 kV,
- e) intensywność zabudowy jako wskaźnik powierzchni całkowitej zabudowy w odniesieniu do powierzchni działki budowlanej:
- maksymalna: 2,1,
 - minimalna: 0,001,
- f) maksymalna wielkość powierzchni zabudowy w stosunku do powierzchni działki budowlanej: 0,7,
- g) minimalny udział procentowy powierzchni biologicznie czynnej w odniesieniu do powierzchni działki budowlanej: 10%,
- h) maksymalna wysokość zabudowy, z zastrzeżeniem § 10 pkt 3 lit. c: 3 kondygnacje nadziemne, nie więcej niż 12 m liczone do gzymsu lub okapu,
- i) dachy:
- dwuspadowe lub wielospadowe o kącie nachylenia 12°-45°,
 - jednospadowe o kącie nachylenia 12°-30°,
 - płaskie.

§ 20. Dla terenu oznaczonego na rysunku planu symbolem **PUEF2**, ustala się:

- 1) przeznaczenie: teren zabudowy produkcyjno-usługowej, składów, magazynów oraz zabudowy systemami fotowoltaicznymi;
- 2) zasady zagospodarowania:
 - a) przebieg linii elektroenergetycznej 110 kV,

- b) lokalizacja zabudowy o funkcji produkcyjnej, usługowej, magazynowej i składowej wraz z niezbędnymi do jej funkcjonowania budynkami, w szczególności administracyjnymi, socjalnymi, technicznymi, gdzie w ramach przeznaczenia, ustala się realizację przedsięwzięć inwestycyjnych obejmujących co najmniej jedną z wymienionych funkcji,
 - c) lokalizacja składów, przy czym zakazuje się składowania materiałów wybuchowych i niebezpiecznych pożarowo,
 - d) lokalizacja urządzeń wytwarzających energię z odnawialnych źródeł energii wg przepisu § 7 oraz przepisów odrębnych,
 - e) lokalizacja obiektów związanych z instalacjami fotowoltaicznymi, zwłaszcza sieci elektroenergetycznych, stacji transformatorowych, zgodnie z przepisami odrębnymi,
 - f) dopuszcza się lokalizację usług związanych z obsługą podróży i obsługą samochodów, wraz z zapleczem i programem towarzyszącym tym usługom,
 - g) dopuszcza się lokalizację dróg wewnętrznych, wg przepisów odrębnych, zwłaszcza dotyczących:
 - dojść i dojazdów do działek budowlanych oraz do budynków i urządzeń z nimi związanych,
 - dróg pożarowych;
- 3) zasady kształtowania krajobrazu, parametry i wskaźniki kształtowania zabudowy oraz zagospodarowania terenu:
- a) minimalna liczba miejsc do parkowania jako suma następujących:
 - 1 stanowisko na 3 zatrudnionych,
 - 5 miejsc postojowych na każde 100 m² powierzchni użytkowej obiektów handlowych,
 - b) w przypadku realizacji więcej niż 19 miejsc do parkowania, co najmniej jedno stanowisko należy urządzić jako miejsce przeznaczone na parkowanie pojazdów zaopatrzonych w kartę parkingową,
 - c) sposób realizacji miejsca przeznaczonego na parkowanie pojazdów zaopatrzonych w kartę parkingową wg przepisów odrębnych, jako:
 - utwardzenie gruntu,
 - garaż,
 - budynek garażowy,
 - d) nieprzekraczalna linia zabudowy, zgodnie z rysunkiem planu, w odległości:
 - 5 m od terenu drogi 2KDL,
 - od 10 m do 18 m od osi linii elektroenergetycznej 110 kV,
 - e) intensywność zabudowy jako wskaźnik powierzchni całkowitej zabudowy w odniesieniu do powierzchni działki budowlanej:
 - maksymalna: 2,1,
 - minimalna: 0,001,

- f) maksymalna wielkość powierzchni zabudowy w stosunku do powierzchni działki budowlanej: 0,7,
- g) minimalny udział procentowy powierzchni biologicznie czynnej w odniesieniu do powierzchni działki budowlanej: 10%,
- h) maksymalna wysokość zabudowy, z zastrzeżeniem § 10 pkt 3 lit. c: 3 kondygnacje nadziemne, nie więcej niż 12 m liczone do gzymsu lub okapu,
- i) dachy:
 - dwuspadowe lub wielospadowe o kącie nachylenia 12°-45°,
 - jednospadowe o kącie nachylenia 12°-30°,
 - płaskie.

§ 21. Dla terenów oznaczonych na rysunku planu symbolem **PUEF3**, ustala się:

- 1) przeznaczenie: teren zabudowy produkcyjno-usługowej, składów, magazynów oraz zabudowy systemami fotowoltaicznymi;
- 2) zasady zagospodarowania:
 - a) przebieg linii elektroenergetycznej 110 kV,
 - b) lokalizacja zabudowy o funkcji produkcyjnej, usługowej, magazynowej i składowej wraz z niezbędnymi do jej funkcjonowania budynkami, w szczególności administracyjnymi, socjalnymi, technicznymi, gdzie w ramach przeznaczenia, ustala się realizację przedsięwzięć inwestycyjnych obejmujących co najmniej jedną z wymienionych funkcji,
 - c) lokalizacja składów, przy czym zakazuje się składowania materiałów wybuchowych i niebezpiecznych pożarowo,
 - d) lokalizacja urządzeń wytwarzających energię z odnawialnych źródeł energii wg przepisu §7 oraz przepisów odrębnych,
 - e) lokalizacja obiektów związanych z instalacjami fotowoltaicznymi, zwłaszcza sieci elektroenergetycznych, stacji transformatorowych, zgodnie z przepisami odrębnymi,
 - f) dopuszcza się lokalizację dróg wewnętrznych, wg przepisów odrębnych, zwłaszcza dotyczących:
 - dojeżdż i dojazdów do działek budowlanych oraz do budynków i urządzeń z nimi związanych,
 - dróg pożarowych;
- 3) zasady kształtowania krajobrazu, parametry i wskaźniki kształtowania zabudowy oraz zagospodarowania terenu:
 - a) minimalna liczba miejsc do parkowania jako suma następujących:
 - 1 stanowisko na 3 zatrudnionych,
 - 5 miejsc postojowych na każde 100 m² powierzchni użytkowej obiektów handlowych,
 - b) w przypadku realizacji więcej niż 19 miejsc do parkowania, co najmniej jedno stanowisko należy urządzić jako miejsce przeznaczone na parkowanie pojazdów zaopatrzonych w kartę parkingową,

- c) sposób realizacji miejsca przeznaczonego na parkowanie pojazdów zaopatrzonych w kartę parkingową wg przepisów odrębnych, jako:
- utwardzenie gruntu,
 - garaż,
 - budynek garażowy,
- d) nieprzekraczalna linia zabudowy, zgodnie z rysunkiem planu, w odległości:
- 10 m oraz 20 m, od terenów dróg publicznych,
 - 10 m od osi linii elektroenergetycznej 110 kV,
- e) intensywność zabudowy jako wskaźnik powierzchni całkowitej zabudowy w odniesieniu do powierzchni działki budowlanej:
- maksymalna: 2,1,
 - minimalna: 0,001,
- f) maksymalna wielkość powierzchni zabudowy w stosunku do powierzchni działki budowlanej: 0,7,
- g) minimalny udział procentowy powierzchni biologicznie czynnej w odniesieniu do powierzchni działki budowlanej: 20%,
- h) maksymalna wysokość zabudowy, z zastrzeżeniem § 10 pkt 3 lit. c:
- dla zabudowy produkcyjnej, 3 kondygnacje nadziemne, nie więcej niż 12 m liczone do gzymsu lub okapu,
 - dla zabudowy usługowej, 2 kondygnacje nadziemne, nie więcej niż 9 m liczone do gzymsu lub okapu,
- i) dachy budynków:
- dachy płaskie lub spadowe o symetrycznym kącie nachylenia połaci i maksymalnym spadku 40°,
 - na budynkach sytuowanych na tej samej działce budowlanej obowiązek ujednolicenia kształtów dachów eksponowanych od strony dróg publicznych.

§ 22. Dla terenu oznaczonego na rysunku planu symbolem EF, ustala się:

1) przeznaczenie: teren zabudowy systemami fotowoltaicznymi;

2) zasady zagospodarowania:

- a) przebieg linii elektroenergetycznej 110 kV,
- b) lokalizacja urządzeń wytwarzających energię z odnawialnych źródeł energii wg przepisu § 7 oraz przepisów odrębnych,
- c) lokalizacja obiektów związanych z instalacjami fotowoltaicznymi, zwłaszcza sieci elektroenergetycznych, stacji transformatorowych, zgodnie z przepisami odrębnymi,
- d) dopuszcza się lokalizację parkingów oraz dróg wewnętrznych, wg przepisów odrębnych,

3) zasady kształtowania krajobrazu, parametry i wskaźniki kształtowania zabudowy oraz zagospodarowania terenu:

- a) minimalna liczba miejsc do parkowania: nie ustala się,
- b) miejsca przeznaczone na parkowanie pojazdów zaopatrzonych w kartę parkingową i sposób ich realizacji: nie ustala się
- c) nieprzekraczalna linia zabudowy: nie ustala się,
- a) intensywność zabudowy jako wskaźnik powierzchni całkowitej zabudowy w odniesieniu do powierzchni działki budowlanej:
 - maksymalna: 0,9,
 - minimalna: 0,001,
- b) maksymalna wielkość powierzchni zabudowy w stosunku do powierzchni działki budowlanej: 0,9,
- c) minimalny udział procentowy powierzchni biologicznie czynnej w odniesieniu do powierzchni działki budowlanej: 40%, przy czym należy tu wliczać również powierzchnię pod panelami fotowoltaicznymi, jeśli nie jest utwardzona,
- d) maksymalna wysokość zabudowy:
 - maksymalna wysokość budynków oraz paneli fotowoltaicznych: 4 m,
 - maksymalna wysokość pozostałych obiektów budowlanych: 15 m,
- e) dachy dowolne.

§ 23. Dla terenów oznaczonych na rysunku planu symbolem **MN**, ustala się:

- 1) przeznaczenie: teren zabudowy mieszkaniowej jednorodzinnej,
- 2) teren stanowi fragment terenu zabudowy mieszkaniowej jednorodzinnej, lecz ze względu na bliskość linii elektroenergetycznej 110 kV ustala się zakaz lokalizacji budynków mieszkalnych jednorodzinnych;
- 3) zasady zagospodarowania:
 - a) przebieg linii elektroenergetycznej 110 kV,
 - b) lokalizacja:
 - budynków gospodarczych,
 - budynków garażowych,
 - wiat, altan, szklarni,
 - c) dopuszcza się lokalizację dróg wewnętrznych, wg przepisów odrębnych, zwłaszcza dotyczących:
 - dojść i dojazdów do działek budowlanych oraz do budynków i urządzeń z nimi związanych,
 - dróg pożarowych;
- 4) zasady kształtowania krajobrazu, parametry i wskaźniki kształtowania zabudowy oraz zagospodarowania terenu:
 - a) minimalna liczba miejsc do parkowania: 2 stanowiska na mieszkanie,

- b) miejsca przeznaczone na parkowanie pojazdów zaopatrzonych w kartę parkingową i sposób ich realizacji:
nie ustala się,
- c) nieprzekraczalna linia zabudowy, zgodnie z rysunkiem planu, w odległości 10 m od osi linii elektroenergetycznej 110 kV,
- d) maksymalna intensywność zabudowy w odniesieniu do powierzchni działki budowlanej: 0,4,
- e) minimalna intensywność zabudowy w odniesieniu do powierzchni działki budowlanej: 0,001,
- f) maksymalna wielkość powierzchni zabudowy w stosunku do powierzchni działki budowlanej: 0,3,
- g) minimalny udział procentowy powierzchni biologicznie czynnej w odniesieniu do powierzchni działki budowlanej: 30%,
- h) maksymalna wysokość zabudowy, z zastrzeżeniem § 10 pkt 3 lit. c:
 - maksymalna wysokość obiektów budowlanych wskazanych w pkt 3 lit. b: 6 m,
 - maksymalna wysokość pozostałych obiektów budowlanych: 12 m,
- i) dachy dwuspadowe o kącie nachylenia od 25° do 45°, wielospadowe o kącie nachylenia od 25° do 45°, przy czym, w budynkach gospodarczych, budynkach garażowych dopuszcza się także dachy płaskie oraz dachy jednospadowe o kącie nachylenia do 30°.

§ 24. Dla terenów oznaczonych na rysunku planu symbolem **R**, ustala się:

- 1) przeznaczenie: teren rolniczy;
- 2) zakaz realizacji budynków oraz budowli rolniczych;
- 3) zasady zagospodarowania:
 - a) przebieg linii elektroenergetycznej 110 kV,
 - b) lokalizacja użytków rolnych,
 - c) lokalizacja urządzeń melioracji wodnych,
 - d) dopuszcza się lokalizację dróg wewnętrznych;
- 4) ze względu na cechy terenów R, nie ustala się zasad kształtowania krajobrazu, parametrów i wskaźników kształtowania zabudowy oraz zagospodarowania terenu.

§ 25. Dla terenu oznaczonego na rysunku planu symbolem **WS**, ustala się:

- 1) przeznaczenie: teren wód powierzchniowych śródlądowych;
- 2) zasady zagospodarowania:
 - a) przebieg linii elektroenergetycznej 110 kV,
 - b) lokalizacja cieków wodnych oraz urządzeń melioracji wodnych,
 - c) pozostałe zasady zagospodarowania wg przepisów odrębnych oraz przepisów Rozdziału 2.

§ 26. Dla terenów oznaczonych na rysunku planu symbolami **1KDG**, **2KDG**, ustala się:

- 1) przeznaczenie: teren drogi publicznej – droga główna;
- 2) szerokość drogi 1KDG, zgodnie z rysunkiem planu, od 44,7 m do 44,8 m;
- 3) teren 2KDG, o szerokości, zgodnie z rysunkiem planu, 12,5 m, stanowi poszerzenie drogi głównej;
- 4) zasady zagospodarowania:
 - a) przebieg linii elektroenergetycznej 110 kV,
 - b) lokalizacja obiektów i urządzeń przeznaczonych do prowadzenia ruchu drogowego w ramach drogi głównej,
 - c) pozostałe zasady zagospodarowania wg przepisów odrębnych oraz przepisów Rozdziału 2.

§ 27. Dla terenów oznaczonych na rysunku planu symbolami **1KDL, 2KDL**, ustala się:

- 1) przeznaczenie: teren drogi publicznej – droga lokalna;
- 2) szerokość drogi:
 - a) 1KDL, zgodnie z rysunkiem planu, 12 m,
 - b) 2KDL, zgodnie z rysunkiem planu, 20 m,
- 3) zasady zagospodarowania:
 - a) przebieg linii elektroenergetycznej 110 kV;
 - b) lokalizacja obiektów i urządzeń przeznaczonych do prowadzenia ruchu drogowego w ramach drogi lokalnej,
 - c) pozostałe zasady zagospodarowania wg przepisów odrębnych oraz przepisów Rozdziału 2.

§ 28. Dla terenów oznaczonych na rysunku planu symbolami **1KDD, 2KDD**, ustala się:

- 1) przeznaczenie: teren drogi publicznej – droga dojazdowa;
- 2) szerokość drogi:
 - a) 1KDD, zgodnie z rysunkiem planu, od 12,1 m do 12,3 m,
 - b) 2KDD, zgodnie z rysunkiem planu, 13 m;
- 3) zasady zagospodarowania:
 - a) przebieg linii elektroenergetycznej 110 kV,
 - b) lokalizacja obiektów i urządzeń przeznaczonych do prowadzenia ruchu drogowego w ramach drogi dojazdowej,
 - c) pozostałe zasady zagospodarowania wg przepisów odrębnych oraz przepisów Rozdziału 2.

Rozdział 4 **Przepisy końcowe**

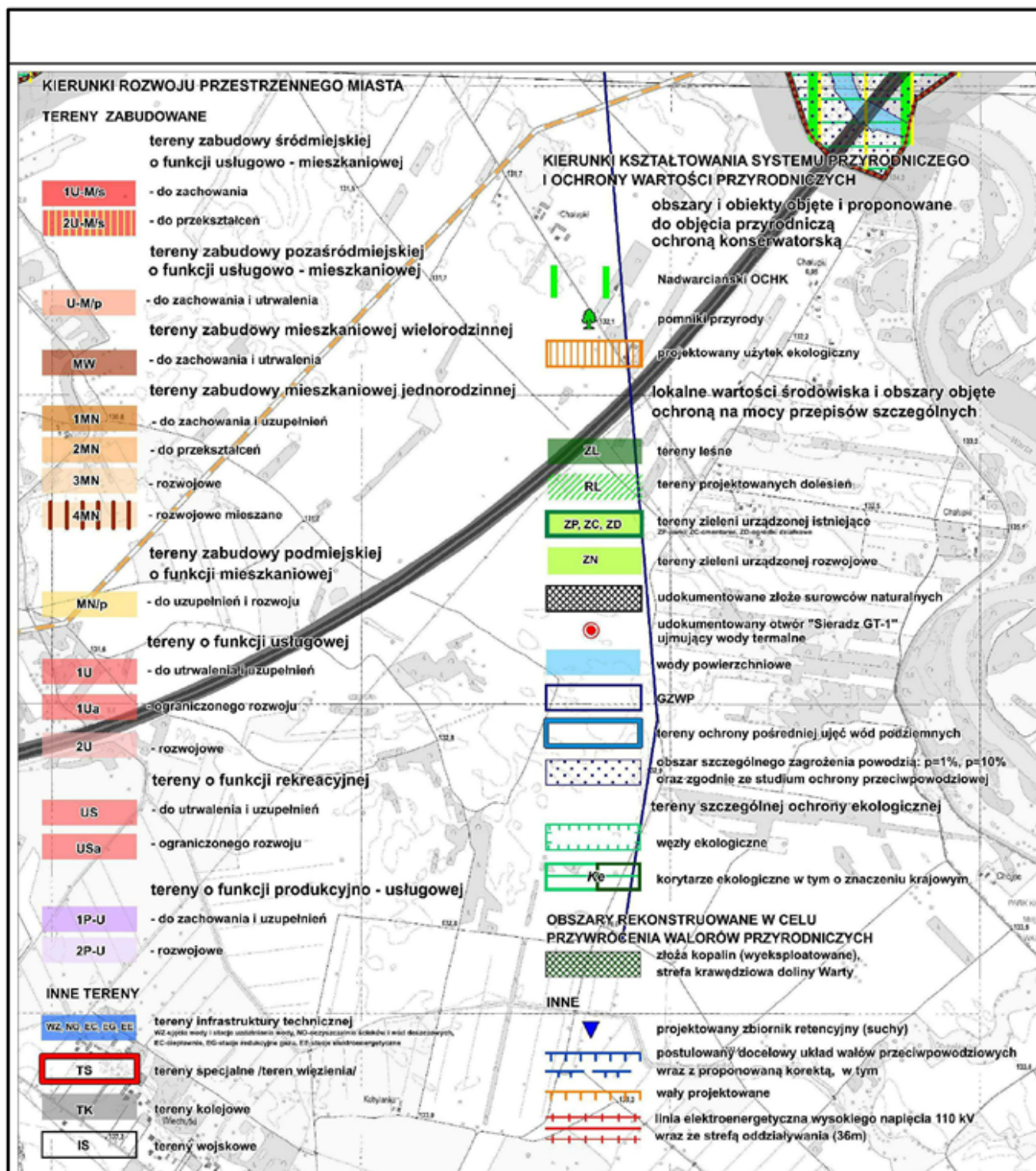
§ 29. Wykonanie uchwały powierza się Prezydentowi Miasta Sieradza.

§ 30. 1. Uchwała podlega ogłoszeniu w Dzienniku Urzędowym Województwa Łódzkiego i wchodzi w życie po upływie 14 dni od daty ogłoszenia.

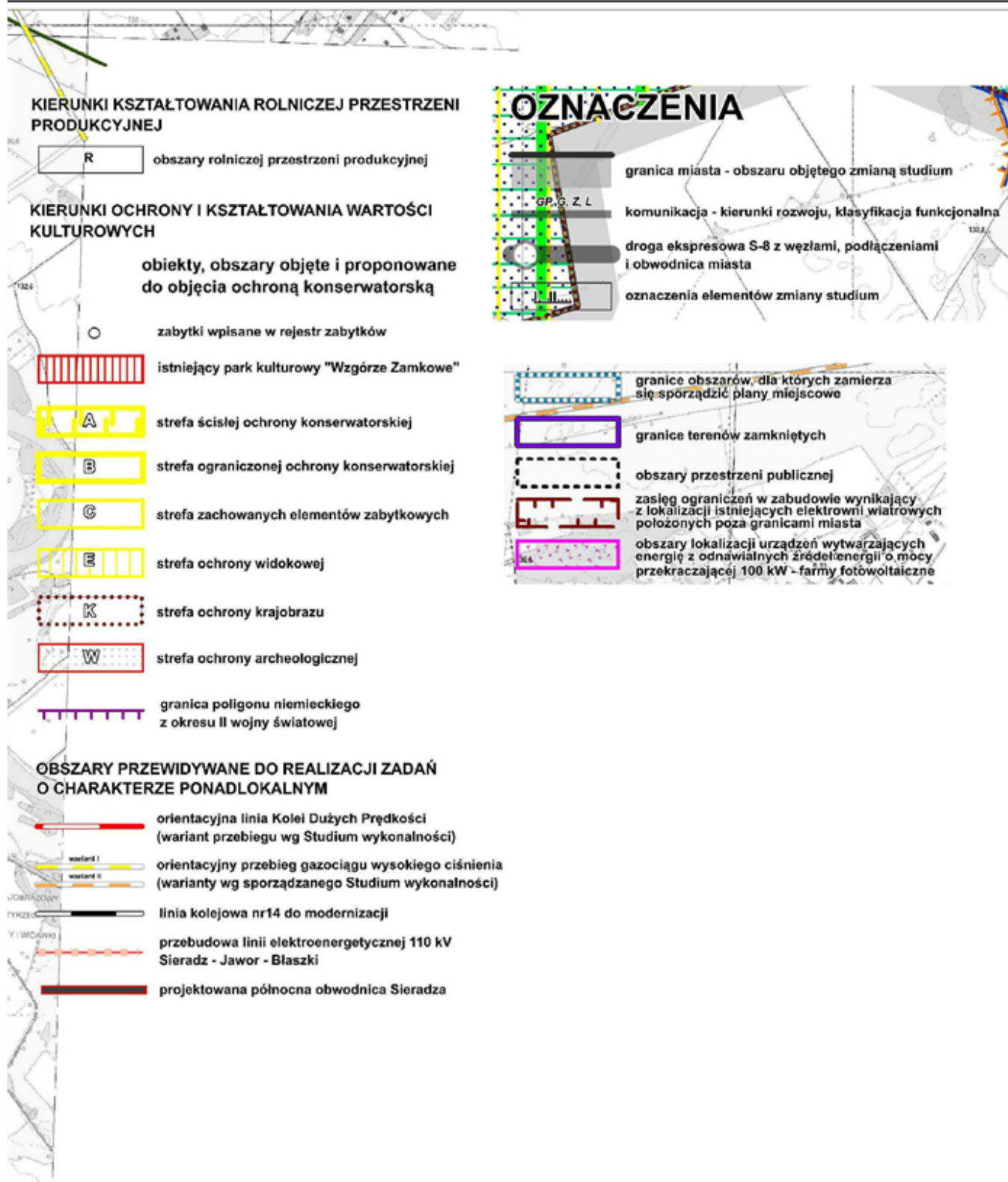
2. Uchwała podlega podaniu do publicznej wiadomości poprzez rozplakatowanie na tablicy ogłoszeń Urzędu Miasta Sieradza i zamieszczeniu jej treści na stronie internetowej Urzędu Miasta Sieradza.

Przewodnicząca Rady Miejskiej
w Sieradzu

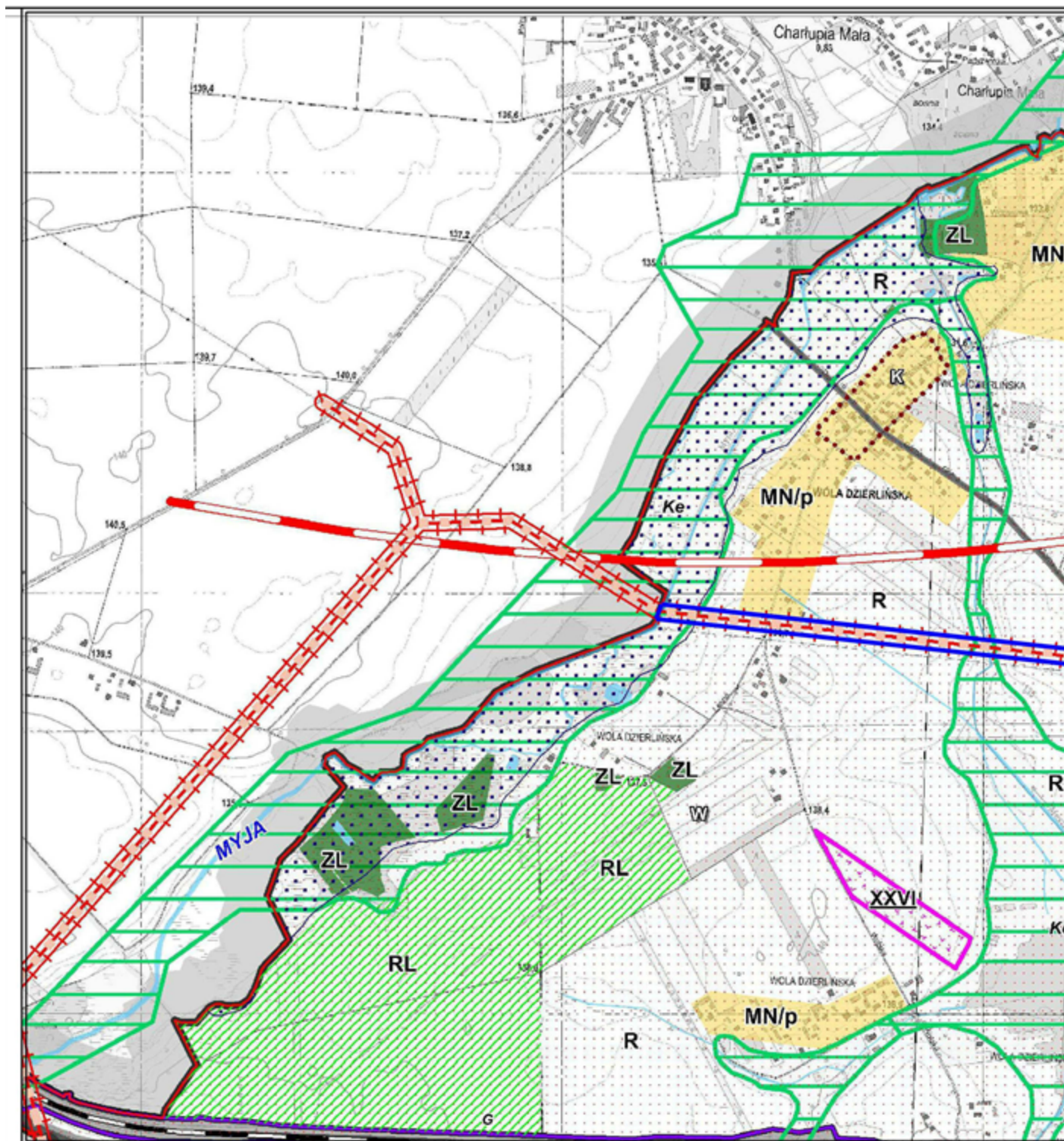
Urszula Rozmarynowska

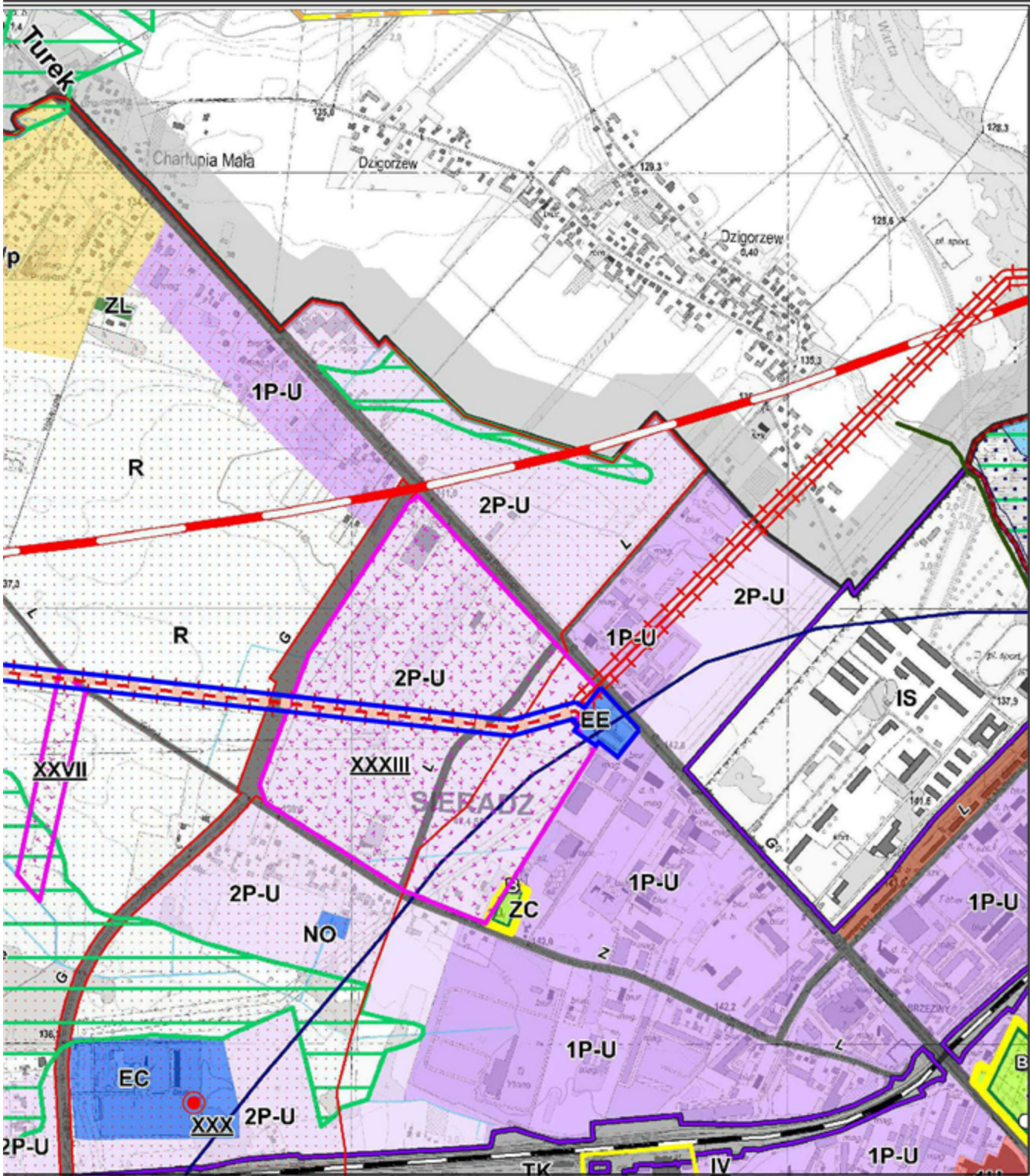


WYRYS ZE STUDIUM UWARUNKOWAŃ I KIERUNKÓW ZAGOSZCZENIA



OSPODAROWANIA PRZESTRZENNEGO MIASTA SIERADZA





MIEJSCOWY PLAN ZAGOSPODAROWANIA PRZESTRZENNEGO W SIERADZU W ZAKRESIE TRASY NAPOWIERZTRZNEJ LINII ELEKTROENERGETYCZNEJ 110 KV SIERADZ - JAWOR - BŁASZKI

SKALA
1:2000
1 cm - 20 m



USTALENIA PLANU

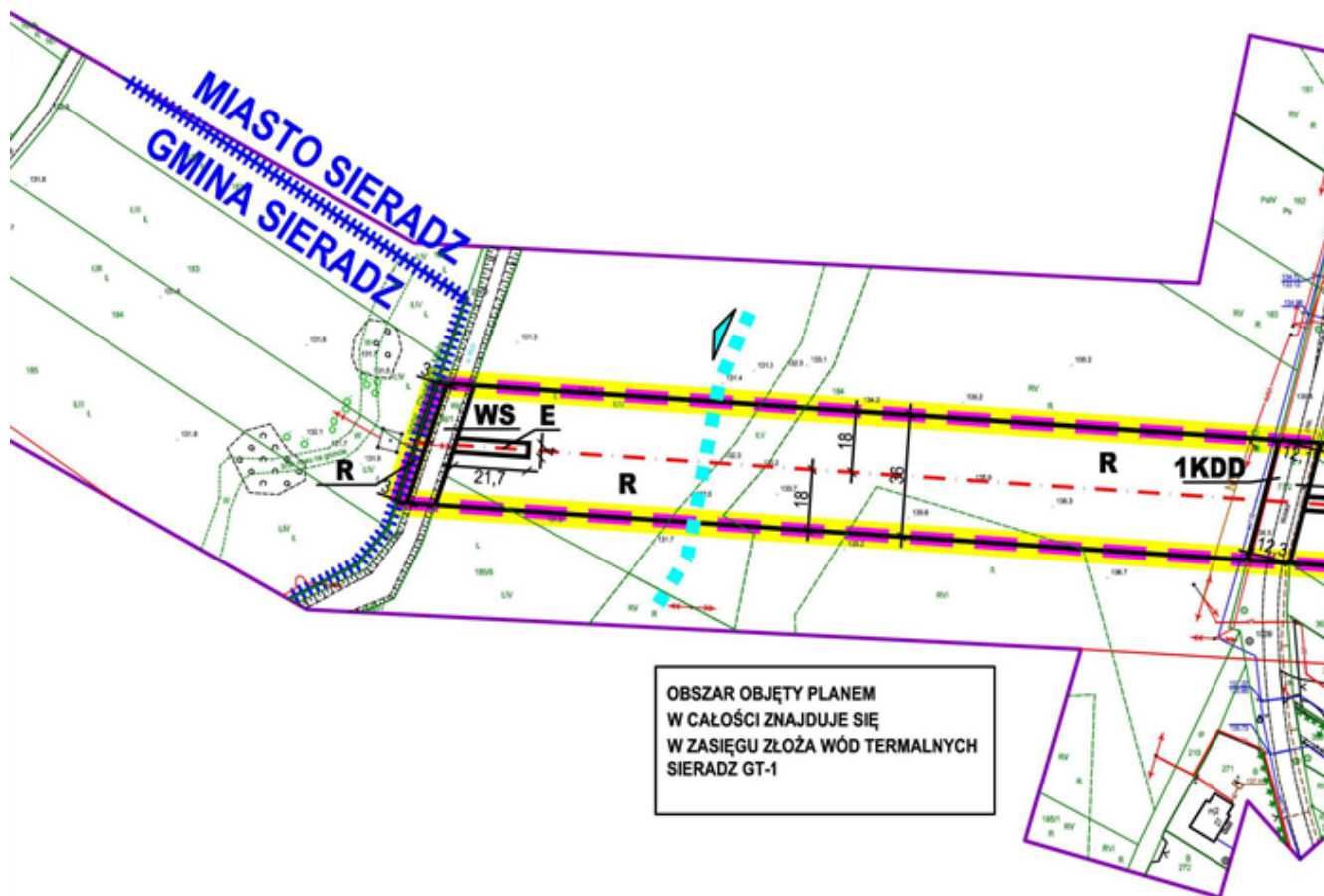
	GRANICA OBSZARU OBJĘTEGO PLANEM		OŚ LINII ELEKTROENERGETYCZNEJ 110 KV
	LINIA ROZGRANICZAJĄCA TERENY O RÓŻNYM PRZEZNACZENIU LUB RÓŻNYCH ZASADACH ZAGOSPODAROWANIA		GRANICA PASA FUNKCJONALNEGO LINII ELEKTROENERGETYCZNEJ 110 KV
	NIEPRZEKRACZALNA LINIA ZABUDOWY		GRANICA STREFY OCHRONY ARCHEOLOGICZNEJ
	LINIE WYMIAROWE [m]		GRANICA TERENÓW POD BUDOWĘ URZĄDZEŃ WYTWARZAJĄCYCH ENERGIĘ Z ODNAWIALNYCH ŹRÓDEŁ ENERGII O MOCY PRZEKRACZAJĄCEJ 100 kW
	GRANICA OBSZARU SZCZEGÓLNEGO ZAGROŻENIA POWODZIĄ - GRANICA OBSZARU, NA KTÓRYM PRAWDOPODOBIENSTWO WYSTĄPIENIA POWODZI JEST ŚREDNIE I WYNOSI RAZ NA 100 LAT		GRANICA STREFY OCHRONNEJ ZWIĄZANEJ Z OGRANICZENIAMI W ZABUDOWIE, ZAGOSPODAROWANIU I UŻYTKOWANIU TERENU ORAZ WYSTĘPOWANIEM ZNAČĄCEGO ODDZIAŁYWANIA NA ŚRODOWISKO URZĄDZEŃ WYTWARZAJĄCYCH ENERGIĘ Z ODNAWIALNYCH ŹRÓDEŁ ENERGII O MOCY PRZEKRACZAJĄCEJ 100 kW
	GRANICA STREFY OCHRONNEJ STACJI ELEKTROENERGETYCZNEJ		

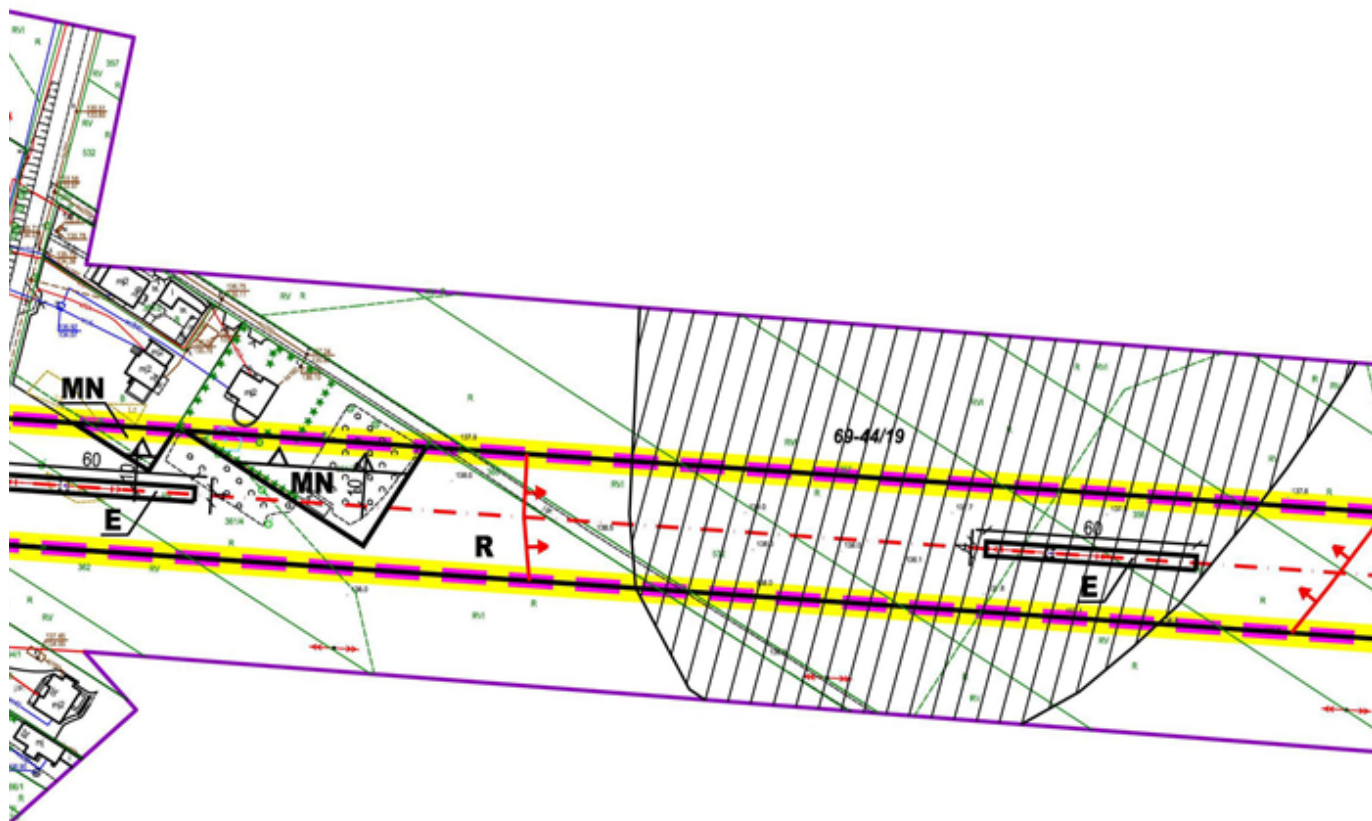
PRZEZNACZENIE TERENÓW

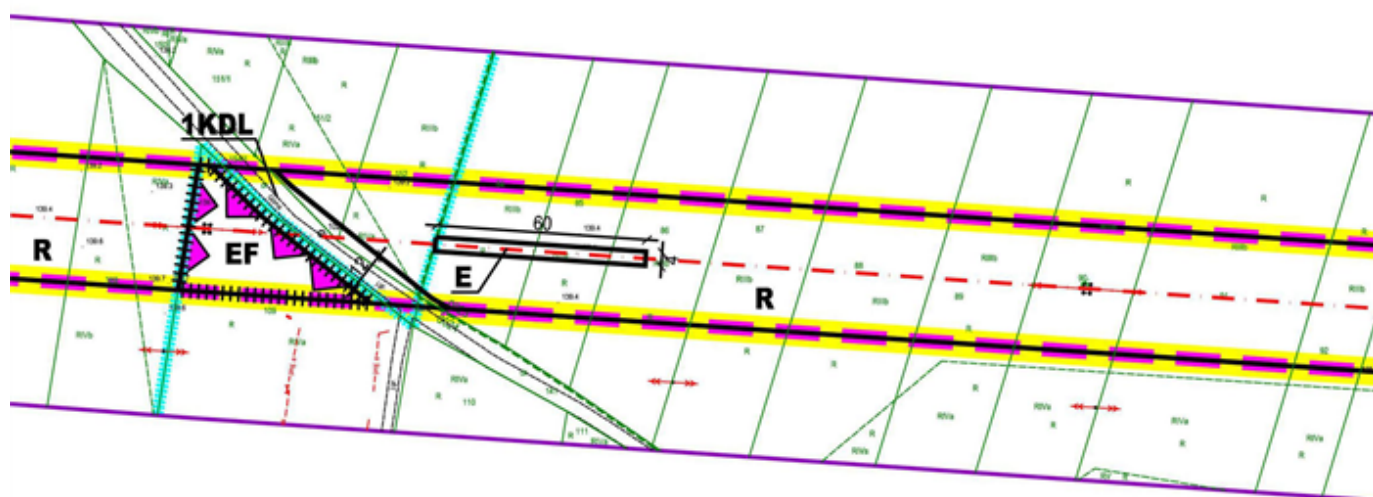
E	TEREN INFRASTRUKTURY TECHNICZNEJ - ELEKTROENERGETYKA	EF	TEREN ZABUDOWY SYSTEMAMI FOTOWOLTAICZNYMI
E1	TEREN INFRASTRUKTURY TECHNICZNEJ - ELEKTROENERGETYKA	MN	TEREN ZABUDOWY MIESZKANIOWEJ JEDNORODZINNEJ
PUEF1	TEREN ZABUDOWY PRODUKCyjNO- -USŁUGOWEJ, SKŁADÓW, MAGAZYNÓW ORAZ ZABUDOWY SYSTEMAMI FOTOWOLTAICZNYMI	R	TEREN ROLNICZY
PUEF2	TEREN ZABUDOWY PRODUKCyjNO- -USŁUGOWEJ, SKŁADÓW, MAGAZYNÓW ORAZ ZABUDOWY SYSTEMAMI FOTOWOLTAICZNYMI	WS	TEREN WÓD POWIERZCHNIOWYCH ŚRÓDLĄDOWYCH
PUEF3	TEREN ZABUDOWY PRODUKCyjNO- -USŁUGOWEJ, SKŁADÓW, MAGAZYNÓW ORAZ ZABUDOWY SYSTEMAMI FOTOWOLTAICZNYMI	TERENY DRÓG:	
		1KDG, 2KDG	TEREN DROGI PUBLICZNEJ - DROGA GŁÓWNA
		1KDL, 2KDL	TEREN DROGI PUBLICZNEJ - DROGA LOKALNA
		1KDD, 2KDD	TEREN DROGI PUBLICZNEJ - DROGA DOJAZDOWA

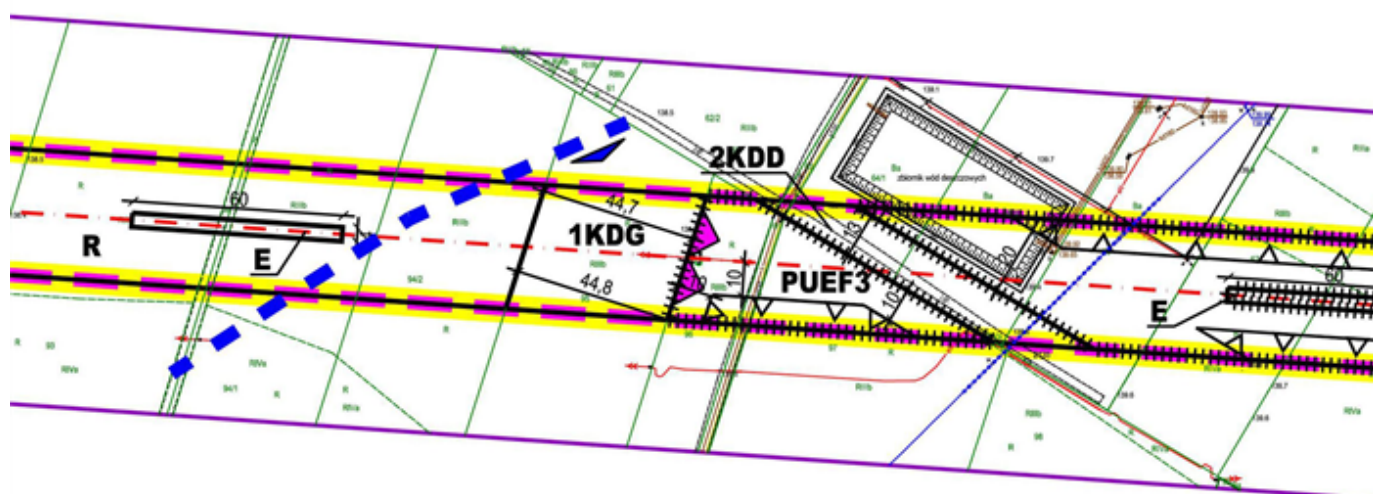
OZNACZENIA INFORMACYJNE

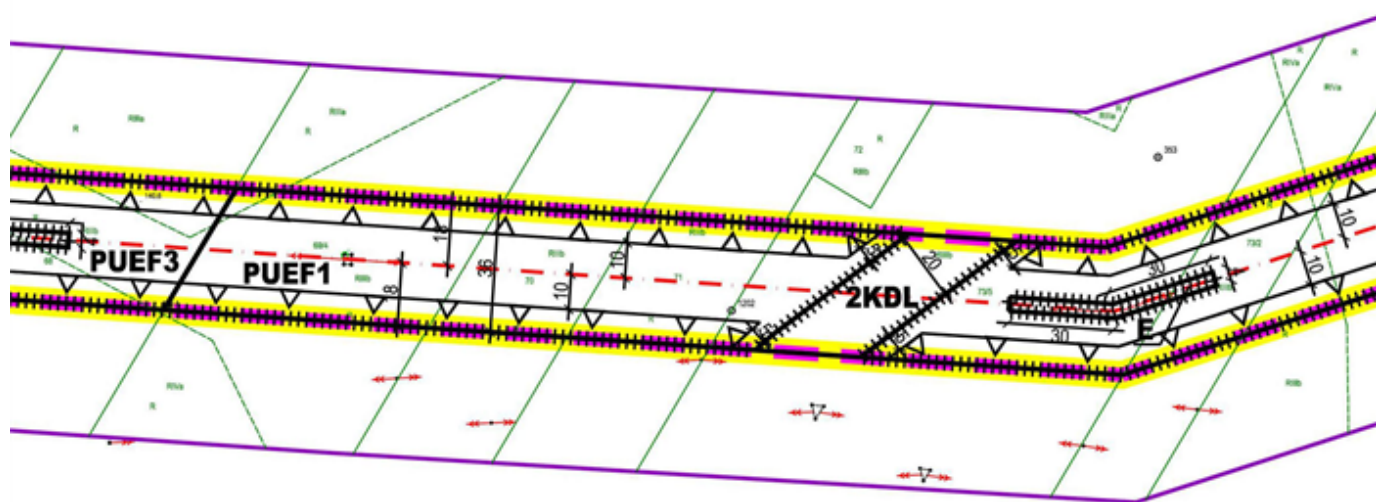
	GRANICA ADMINISTRACYJNA GMINY		STANOWISKO ARCHEOLOGICZNE
	GRANICA OBRĘBÓW GEODEZYJNYCH		GRANICA GŁÓWNEGO ZBIORNIKA WÓD PODZIEMNYCH
	WODOCIĄG MAGISTRALNY Ø400		

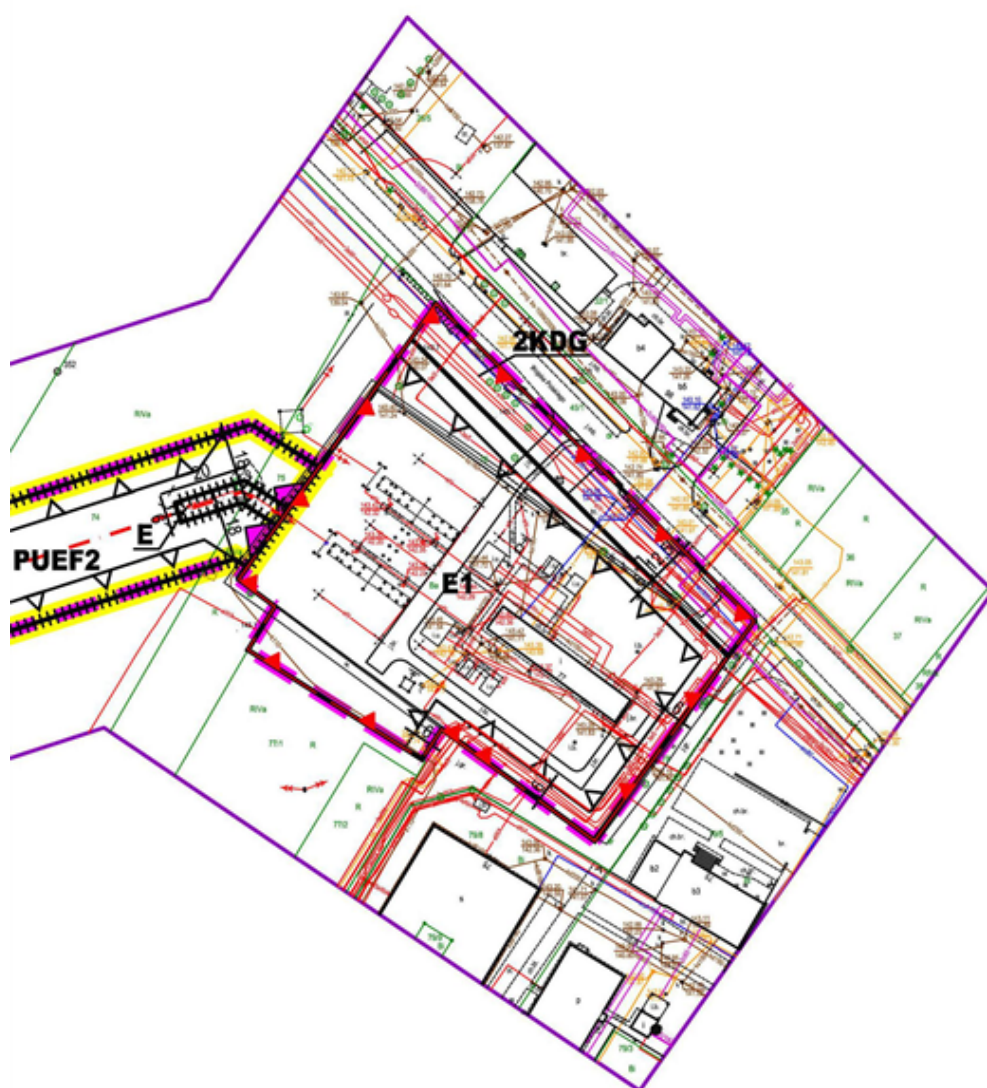












Załącznik Nr 2 do uchwały Nr
Rady Miejskiej w Sieradzu
z dnia 2019 r.

Rozstrzygnięcie dotyczące sposobu rozpatrywania uwag zgłoszonych do projektu planu

Projekt miejscowego planu zagospodarowania przestrzennego w Sieradzu w zakresie trasy napowietrznej linii elektroenergetycznej 110 kV Sieradz – Jawor – Błaszki wraz z prognozą oddziaływania na środowisko był wyłożony do publicznego wglądu w okresie od dnia 29 sierpnia 2019 r. do 19 września 2019 r.

Uwagi do przedmiotowego dokumentu można było składać od dnia 29 sierpnia 2019 r. do dnia 4 października 2019 r.

We wskazanym terminie nie wpłynęła żadna uwaga.

Załącznik Nr 3 do uchwały Nr
Rady Miejskiej w Sieradzu
z dnia 2019 r.

**Rozstrzygnięcie o sposobie realizacji zapisanych w planie inwestycji z zakresu infrastruktury technicznej, które
należą do zadań własnych gminy oraz zasadach ich finansowania**

Na podstawie art. 20 ust. 1 ustawy z dnia 27 marca 2003 r. o planowaniu i zagospodarowaniu przestrzennym (Dz. U. z 2018 r. poz. 1945, z 2019 r. poz. 60, 235, 730, 1009, 1524, 1696, 1716 i 1815) oraz art. 7 ust. 1 pkt 2 i 3 ustawy z dnia 8 marca 1990 r. o samorządzie gminnym (Dz. U. z 2019 r. poz. 506, 1309, 1571, 1696 i 1815) Rada Miejska w Sieradzu, biorąc pod uwagę rozstrzygnięcia planu w zakresie realizacji infrastruktury technicznej, stwierdza, iż dla celów realizacji przedmiotu planu, nie zostaną wywołane bezpośrednio nowe zadania inwestycyjne, które należą do zadań własnych gminy, wobec czego nie uwzględnia się wydatków z tym związanych.

Uzasadnienie

Rada Miejska w Sieradzu w dniu 28 marca 2019 r. podjęła Uchwałę Nr VIII/54/2019 w sprawie przystąpienia do sporządzenia miejscowego planu zagospodarowania przestrzennego w Sieradzu w zakresie trasy napowietrznej linii elektroenergetycznej 110 kV Sieradz – Jawor – Błaszki.

W następstwie wyżej wymienionej uchwały, Prezydent Miasta Sieradza podjął czynności proceduralne wynikające z przepisów art. 17 ustawy z dnia 27 marca 2003r. o planowaniu i zagospodarowaniu przestrzennym (Dz. U. z 2018 r. poz. 1945, z 2019 r. poz. 60, 235, 730, 1009, 1524, 1696, 1716 i 1815).

W związku z powyższym:

- ogłoszono w prasie miejscowej i na stronie internetowej Urzędu Miasta Sieradza oraz przez obwieszczenie na tablicy ogłoszeń Urzędu Miasta o podjęciu uchwały o przystąpieniu do sporządzenia planu wraz z informacją o możliwości składania wniosków;

- zawiadomiono pisemnie o podjęciu uchwały o przystąpieniu do sporządzenia planu instytucje i organy właściwe do uzgadniania i opiniowania planu miejscowego;

- rozpatrzono wnioski zgłoszone do planu miejscowego;

- sporządzono projekt planu miejscowego wraz z prognozą oddziaływania na środowisko i prognozą skutków finansowych uchwalenia planu miejscowego;

- projekt planu poddano procedurze opiniowania i uzgadniania z właściwymi organami;

- ogłoszono w prasie miejscowej, na stronie internetowej i na tablicy ogłoszeń Urzędu Miasta Sieradza o wyłożeniu do publicznego wglądu w dniach od 29 sierpnia do 19 września 2019 r. projektu planu wraz z prognozą oddziaływania na środowiskowo oraz o zorganizowanej w dniu 4 września 2019 r. dyskusji publicznej nad przyjętymi w projekcie planu rozwiązaniami, a także o możliwości wnoszenia uwag (w wyznaczonym terminie, to jest do dnia 4 października 2019 r. nie wpłynęły żadne uwagi dotyczące projektu planu).

Ponadto Prezydenta Miasta Sieradz, na podstawie przepisów ustawy z dnia 3 października 2008r. o udostępnieniu informacji o środowisko i jego ochronie, udziale społeczeństwa w ochronie środowiska oraz ocenach oddziaływania na środowisko (Dz. U. 2017r. poz. 1405), opracowując projekt zmiany planu miejscowego, przeprowadził strategiczną ocenę oddziaływania na środowisko i sporządził prognozę oddziaływania na środowisko, zapewniając udział społeczeństwa w tym postępowaniu. Do prognozy nie wniesiono żadnych uwag ani wniosków.

Opracowany projekt planu miejscowego uwzględnia kierunki wyznaczone w Studium.

Nadrzędnym celem zamierzenia inwestycyjnego, dla którego został sporządzony projekt planu miejscowego jest wzmocnienie systemu sieci linii dystrybucyjnej poprzez wybudowanie nowoczesnej, bezpiecznej infrastruktury w postaci napowietrznej linii elektroenergetycznej 110 kV. Przebudowa linii elektroenergetycznej ma na celu przede wszystkim stworzenie warunków do sprawnego przyłączenia źródeł energii odnawialnej na obszarze powiatu sieradzkiego oraz zwiększenie pewności zasilania odbiorców energii elektrycznej w rejonie centralnej Polski.

Zgodnie z przepisami ustawy o planowaniu i zagospodarowaniu przestrzennym plan miejscowy uchwała rada gminy, po stwierdzeniu, że nie narusza on ustaleń studium uwarunkowań i kierunków zagospodarowania przestrzennego, rozstrzygając jednocześnie o sposobie rozpatrzenia uwag do projektu planu oraz o sposobie realizacji, zapisanych w planie, inwestycji z zakresu infrastruktury technicznej, które należą do zadań własnych gminy. Wymagane rozstrzygnięcia stanowią załącznik do uchwały.

W świetle powyższego podjęcie uchwały w sprawie uchwalenia miejscowego planu zagospodarowania przestrzennego w Sieradzu w zakresie trasy napowietrznej linii elektroenergetycznej 110 kV Sieradz – Jawor – Błaszki, uznaje się za zasadne.

Uchwała w sprawie uchwalenia miejscowego planu zagospodarowania przestrzennego, po zbadaniu przez Wojewodę Łódzkiego zgodności z przepisami prawnymi i opublikowaniu z Dzienniku Urzędowym Województwa Łódzkiego, będzie mogła stać się obowiązującym w Sieradzu prawem miejscowym.