
PROGNOZA ODDZIAŁYWANIA NA ŚRODOWISKO
DO PROJEKTU
MIEJSCOWEGO PLANU ZAGOSPODAROWANIA PRZESTRZENNEGO
DLA OBSZARU POŁOŻONEGO W REJONIE ULICY ORZESZKOWEJ
W SIERADZU

OPRACOWAŁA:



mgr Wiesława Lewandowska

Sieradz, 22 maja 2023r.

SPIS TREŚCI

1.	WSTĘP	3
1.1.	CEL I ZAKRES PROGNOZY	3
1.2.	METODY ZASTOSOWANE PRZY SPORZĄDZENIU PROGNOZY	4
2.	INFORMACJA O ZAWARTOŚCI, CELACH I POWIĄZANIU Z INNYMI DOKUMENTAMI PROJEKTU MIEJSCOWEGO PLANU ZAGOSPODAROWANIA PRZESTRZENNEGO	4
2.1.	ZAWARTOŚĆ I GŁÓWNE CELE PROJEKTU MIEJSCOWEGO PLANU ZAGOSPODAROWANIA PRZESTRZENNEGO	4
2.2.	POWIĄZANIA Z INNYMI DOKUMENTAMI	7
3.	CHARAKTERYSTYKA DOTYCHCZASOWEGO SPOSOBU ZAGOSPODAROWANIA I UŻYTKOWANIA TERENU OBJĘTEGO OPRACOWANIEM PLANU	8
4.	UWARUNKOWANIA, AKTUALNY STAN ŚRODOWISKA I PROBLEMY OCHRONY ŚRODOWISKA	9
4.1.	POŁOŻENIE FIZYCZNOGEOGRAFICZNE I RZEŻBA TERENU	9
4.2.	BUDOWA GEOLOGICZNA, ZASOBY NATURALNE	10
4.3.	WODY	10
4.4.	GLEBY, POWIERZCHNIA ZIEMI	11
4.5.	KLIMAT	11
4.6.	WALORY PRZYRODNICZE I KRAJOBRAZOWE	11
4.7.	WARUNKI SANITARNO-ZDROWOTNE	12
4.8.	ŚRODOWISKO KULTUROWE	12
4.9.	OCENA ŚRODOWISKA PRZYRODNICZEGO I PROBLEMY JEGO OCHRONY	13
4.10.	WNIOSKI Z OPRACOWANIA EKOFIZJOGRAFICZNEGO	14
4.11.	POTENCJALNE ZMIANY ŚRODOWISKA W PRZYPADKU BRAKU REALIZACJI MIEJSCOWEGO PLANU ZAGOSPODAROWANIA PRZESTRZENNEGO	14
5.	ANALIZA I OCENA SKUTKÓW WPŁYWU USTALEŃ PROJEKTU PLANU (PRZEWIDYWANE ODDZIAŁYWANIA) NA POSZCZEGÓLNE ELEMENTY ŚRODOWISKA:	14
	POWIETRZE	14
	POWIERZCHNIA ZIEMI, ZASOBY NATURALNE	15
	WODY	15
	CZYNNIK LUDZKI	16
	KLIMAT, W TYM KLIMAT AKUSTYCZNY	16
	OBSZARY PRAWNIE CHRONIONE, ŚWIAT ROŚLINNY I ZWIERZĘCY, RÓŻNORODNOŚĆ BIOLOGICZNA	17
	WALORY KULTUROWE I KRAJOBRAZOWE, ZABYTKI	17
6.	PRZEWIDYWANE ZNACZĄCE ODDZIAŁYWANIA NA CELE I PRZEDMIOT OCHRONY, INTEGRALNOŚĆ OBSZARÓW I SPÓJNOŚĆ SIECI NATURA 2000	18
7.	INFORMACJA O TRANSGRANICZNYM ODDZIAŁYWANIU NA ŚRODOWISKO	18
8.	ROZWIĄZANIA MAJĄCE NA CELU ZAPOBIEGANIE, OGRANICZANIE LUB KOMPENSACJĘ PRZYRODNICZĄ NEGATYWNYCH ODDZIAŁYWAŃ NA ŚRODOWISKO	18
9.	ROZWIĄZANIA ALTERNATYWNE DO ROZWIĄZAŃ ZAWARTYCH W PROJEKCIE PLANU	18
10.	PROPOZYCJE DOTYCZĄCE PRZEWIDYWANYCH METOD ANALIZY SKUTKÓW REALIZACJI PROJEKTU PLANU I CZĘSTOTLIWOŚĆ JEJ PRZEPROWADZANIA	19
11.	WNIOSKI	19
12.	STRESZCZENIE W JĘZYKU NIESPECJALISTYCZNYM	20
13.	BIBLIOGRAFIA	21
	ZAŁĄCZNIK – OŚWIADCZENIE AUTORA PROGNOZY	

1. WSTĘP

Celem niniejszego opracowania jest sporządzenie prognozy oddziaływania na środowisko ustaleń projektu miejscowego planu zagospodarowania przestrzennego dla obszaru położonego w rejonie ulicy Orzeszkowej w Sieradzu.

Prognoza oddziaływania na środowisko jest w systemie polskiego prawa jednym z podstawowych elementów procedury dotyczącej strategicznej oceny oddziaływania na środowisko skutków realizacji polityk, strategii, planu lub programu. Oznacza to, że np. w procesie planowania przestrzennego, gdzie poszczególnym obszarom przypisuje się konkretne funkcje i przeznaczenie, należy dokonać oceny, czy wprowadzenie zapisów planu w życie nie spowoduje ujemnych skutków dla środowiska i zachowane zostaną zasady zrównoważonego rozwoju.

Jest ona od 1 stycznia 1995 roku obowiązkowym dokumentem załączanym do miejscowego planu zagospodarowania przestrzennego, który wraz z tym dokumentem wykląda się do publicznego wglądu. Aktualnie obowiązek sporządzania prognozy oddziaływania na środowisko do projektów miejscowych planów zagospodarowania przestrzennego wynika z przepisów ustawy z dnia 3 października 2008r. o udostępnianiu informacji o środowisku i jego ochronie, udziale społeczeństwa w ochronie środowiska oraz o ocenach oddziaływania na środowisko (Dz. U. z 2022 r. poz. 1029 z późn. zm.). Ustawa ta określa iż, projekty planów zagospodarowania przestrzennego są dokumentami wymagającymi przeprowadzenia strategicznej oceny oddziaływania na środowisko. Jednym z elementów tego postępowania jest sporządzenie prognozy oddziaływania na środowisko. Ustalenia prognozy mogą mieć bezpośredni wpływ na decyzję w sprawie uchwalenia planu, przyjęcia lub odrzucenia uwag do projektu planu. Przed sporządzeniem niniejszej prognozy, zgodnie z art. 53 ww. ustawy, uzgodniony został z odpowiednimi organami, tj. Regionalnym Dyrektorem Ochrony Środowiska w Łodzi (pismo: WOOŚ.411.129.2023.AJa z dnia 20.04.2023r.) i Państwowym Powiatowym Inspektorem Sanitarnym w Sieradzu (pismo: PPIS.ZNS.90280.86.1.2023 z dnia 17.04.2023r.), zakres i stopień szczegółowości informacji wymaganych w prognozie oddziaływania na środowisko.

1.1. CEL I ZAKRES PROGNOZY

Podstawowy cel merytoryczny prognozy sprowadzić można do pytania: jaki wpływ na środowisko będzie mieć realizacja ustaleń projektu miejscowego planu zagospodarowania przestrzennego dla obszaru położonego w rejonie ulicy Orzeszkowej w Sieradzu.

Zakres prognozy projektowanego dokumentu, czyli miejscowego planu zagospodarowania przestrzennego odnosi się do skutków wpływu ustaleń tego dokumentu na środowisko przyrodnicze, obejmując kompleksową ocenę warunków biotycznych i abiotycznych środowiska przyrodniczego przy uwzględnieniu jego aktualnego stanu i odporności na zmiany antropogeniczne oraz wpływu na środowisko dotychczasowego sposobu zagospodarowania i użytkowania terenu. Prognoza określa i ocenia też wpływ realizacji projektowanego dokumentu na środowisko oraz przedstawia rozwiązania eliminujące lub ograniczające negatywne oddziaływanie na środowisko, spowodowane realizacją ustaleń zawartych w planie. Wszystkie te elementy odnoszą się generalnie do terenu objętego projektowanym dokumentem oraz do jego sąsiedztwa, tj. obszaru pozostającego w zasięgu oddziaływania wynikającego z realizacji ustaleń projektowanego planu miejscowego.

Główne wymogi stawiane prognozom zawarte są w art. 51 ustawy z dnia 3 października 2008r. o udostępnianiu informacji o środowisku i jego ochronie, udziale społeczeństwa w ochronie środowiska oraz o ocenach oddziaływania na środowisko (Dz. U. z 2022 r. poz. 1029 z późn. zm.).

Art. 52 ust.3 ww. ustawy, wskazuje na możliwość określenia przez właściwego ministra dodatkowych wymagań, jakim powinna odpowiadać prognoza oddziaływania na środowisko dotycząca projektów miejscowych planów zagospodarowania przestrzennego. Na dzień dzisiejszy taki akt formalnie nie obowiązuje.

1.2. METODY ZASTOSOWANE PRZY SPORZĄDZENIU PROGNOZY

Ocenie poddany został projekt miejscowego planu zagospodarowania przestrzennego dla obszaru położonego w rejonie ulicy Orzeszkowej w Sieradzu. Zakres przestrzenny prognozy określony został w tytule dokumentu, natomiast zakres przedmiotowy prognozy regulują generalnie przepisy ww. ustawy o udostępnianiu informacji o środowisku i jego ochronie, udziale społeczeństwa w ochronie środowiska oraz o ocenach oddziaływania na środowisko.

Główną metodą zastosowaną przy sporządzeniu prognozy jest metoda indukcyjno-opisowa. Metoda ta polega na łączeniu w logiczną całość posiadanych informacji na podstawie znajomości współczesnych mechanizmów funkcjonowania środowiska. Zawiera ona analizę istniejących uwarunkowań środowiskowych oraz diagnozę stanu tego środowiska zawartych w opracowaniu ekofizjograficznym do projektu planu miejscowego oraz innych materiałach wyjściowych, analizę ustaleń merytorycznych projektu planu oraz analizę i ocenę skutków wpływu ustaleń projektu planu na poszczególne elementy środowiska, takie jak: powietrze, powierzchnia ziemi łącznie z glebą, zasoby naturalne, wody, klimat akustyczny, promieniowanie niejonizujące, czynnik ludzki, świat roślinny i zwierzęcy, walory kulturowe i krajobrazowe. Wykorzystano również metodę bonitacyjną (szerzej opisano ją w pkt 4.9 niniejszego opracowania).

Prognoza uzupełniona jest formą kartograficzną, którą stanowi mapa wykonana w skali 1:1000 zawierająca ocenę skutków wpływu ustaleń projektu planu.

2. INFORMACJA O ZAWARTOŚCI, CELACH I POWIĄZANIU Z INNYMI DOKUMENTAMI PROJEKTU MIEJSCOWEGO PLANU ZAGOSPODAROWANIA PRZESTRZENNEGO

Projekt miejscowego planu zagospodarowania przestrzennego dla obszaru położonego w rejonie ulicy Orzeszkowej w Sieradzu sporządzony został zgodnie z wymogami zawartymi w ustawie z dnia 27 marca 2003r. o planowaniu i zagospodarowaniu przestrzennym (t.j. Dz. U. z 2023 r. poz. 977) w powiązaniu z przepisami odrębnymi.

2.1. ZAWARTOŚĆ I GŁÓWNE CELE PROJEKTU MIEJSCOWEGO PLANU ZAGOSPODAROWANIA PRZESTRZENNEGO

W projekcie miejscowego planu zagospodarowania przestrzennego zawarto:

- 1) przeznaczenie terenów oraz linie rozgraniczające tereny o różnym przeznaczeniu lub różnych zasadach zagospodarowania;
- 2) zasady ochrony i kształtowania ładu przestrzennego;
- 3) zasady ochrony środowiska, przyrody i krajobrazu;
- 4) zasady kształtowania krajobrazu;
- 5) zasady ochrony dziedzictwa kulturowego i zabytków, w tym krajobrazów kulturowych;
- 6) wymagania wynikające z potrzeb kształtowania przestrzeni publicznych;
- 7) zasady kształtowania zabudowy oraz wskaźniki zagospodarowania terenu, maksymalną i minimalną intensywność zabudowy jako wskaźnik powierzchni całkowitej zabudowy w odniesieniu do powierzchni działki budowlanej, minimalny udział procentowy powierzchni biologicznie czynnej w odniesieniu do powierzchni działki budowlanej, maksymalną wysokość zabudowy, minimalną liczbę miejsc do parkowania w tym miejsca przeznaczone na parkowanie pojazdów zaopatrzonych w kartę parkingową i sposób ich realizacji oraz linie zabudowy i gabaryty obiektów;
- 8) granice i sposoby zagospodarowania terenów lub obiektów podlegających ochronie, ustalonych na podstawie odrębnych przepisów;
- 9) szczegółowe zasady i warunki scalania i podziału nieruchomości;

- 10) zasady modernizacji, rozbudowy i budowy systemów komunikacji i infrastruktury technicznej;
- 11) stawki procentowe, na podstawie których ustala się jednorazową opłatę od wzrostu wartości nieruchomości.

W miejscowym planie zagospodarowania przestrzennego, ze względu na stan faktyczny obszaru objętego planem, nie ustala się zasad ochrony dóbr kultury współczesnej, granic i sposobów zagospodarowania terenów górniczych, obszarów szczególnego zagrożenia powodzią, obszarów osuwania się mas ziemnych, krajobrazów priorytetowych określonych w audycie krajobrazowym oraz w planie zagospodarowania przestrzennego województwa, szczególnych warunków zagospodarowania terenów oraz ograniczeń w ich użytkowaniu, w tym zakazu zabudowy, sposobu i terminu tymczasowego zagospodarowania, urządzania i użytkowania terenów.

Głównym celem projektowanego dokumentu jest wskazanie nowych terenów mieszkaniowych oraz terenów zielonych związanych z doliną cieku Krasawa, przy jednoczesnym uwzględnieniu zasad zrównoważonego rozwoju i ładu przestrzennego.

Na obszarze objętym projektem planu wyznacza się:

- 1) teren zabudowy mieszkaniowej jednorodzinnej wolnostojącej oznaczony na rysunku planu symbolem **1MNW**;
- 2) teren zabudowy mieszkaniowej jednorodzinnej wolnostojącej lub zabudowy mieszkaniowej jednorodzinnej bliźniaczej oznaczony na rysunku planu symbolem **1MNW-MNB**;
- 3) teren zabudowy mieszkaniowej jednorodzinnej szeregowej lub grupowej oznaczony na rysunku planu symbolem **1MNS**;
- 4) teren zabudowy mieszkaniowej jednorodzinnej wolnostojącej lub zabudowy mieszkaniowej jednorodzinnej bliźniaczej lub zabudowy mieszkaniowej jednorodzinnej szeregowej lub grupowej oznaczony na rysunku planu symbolem **1MNW-MNB-MNS**;
- 5) teren wód powierzchniowych śródlądowych oznaczony na rysunku planu symbolem **1WS**;
- 6) teren zieleni naturalnej oznaczony na rysunku planu symbolem **1ZN**;
- 7) teren zieleni urządzonej niskiej oznaczony na rysunku planu symbolem **1ZPN**;
- 8) teren drogi lokalnej oznaczony na rysunku planu symbolem **1KDL**;
- 9) teren komunikacji drogowej wewnętrznej oznaczony na rysunku planu symbolem **1KR**.

W zakresie ochrony środowiska, przyrody i krajobrazu kulturowego w projekcie planu zapisano:

- 1) zakaz lokalizacji przedsięwzięć mogących zawsze znacząco oddziaływać na środowisko oraz przedsięwzięć mogących potencjalnie znacząco oddziaływać na środowisko wskazanych w przepisach odrębnych z zakresu ochrony środowiska - zakaz nie dotyczy inwestycji celu publicznego, w tym również w zakresie telekomunikacji i łączności publicznej oraz inwestycji realizowanych na rzecz obronności i bezpieczeństwa państwa;
- 2) zakaz odprowadzania nieoczyszczonych ścieków do wód powierzchniowych lub do gruntu, tworzenia i utrzymywania otwartych kanałów ściekowych, gromadzenia odpadów na terenie działek z wyłączeniem czasowego gromadzenia odpadów w pojemnikach na śmieci wraz z ich segregacją i wywozem w ramach zorganizowanego systemu utrzymania porządku w mieście;
- 3) zakaz prowadzenia działalności mogących negatywnie wpłynąć na pogorszenia stanu wód;
- 4) obowiązek odprowadzenia ścieków komunalnych do miejskiej sieci kanalizacji sanitarnej;
- 5) obowiązek zainstalowania urządzeń oczyszczających na odpływach wód opadowych i roztopowych ze szczelnie utwardzonych placów postojowych, manewrowych oraz parkingów;
- 6) obowiązek zachowania jakości środowiska na granicy działki, do której inwestor posiada tytuł prawny, odpowiednich dla przeznaczenia terenu określonego dla działek sąsiednich;

- 7) obowiązek stosowania niskoemisyjnych lub bezemisyjnych źródeł energii cieplnej z zakazem stosowania paliw o emisji przekraczającej dopuszczalne normy;
- 8) obowiązek zachowania poziomu hałasu dla terenów podlegających ochronie akustycznej na podstawie przepisów odrębnych dotyczących ochrony środowiska, według następującej klasyfikacji:
 - a) dla terenów oznaczonych na rysunku planu symbolami 1MNW, 1MNW-MNB, 1MNS i 1MNW-MNB-MNS ustala się kryteria akustyczne jak dla terenów zabudowy mieszkaniowej jednorodzinnej,
 - b) pozostałe tereny określone w planie nie są klasyfikowane akustycznie.

W zakresie ochrony dziedzictwa kulturowego i zabytków w projekcie planu zapisano:

W obszarze planu wyznacza się strefę ochrony krajobrazu naturalnego, której granicę przedstawiono na rysunku planu, dla której ustala się:

- a) nakaz pozostawienia terenu otwartego,
- b) zakaz zabudowy o ile w ustaleniach szczegółowych nie określono inaczej.

W zakresie infrastruktury technicznej w projekcie planu zapisano:

- 1) zaopatrzenie w wodę w oparciu o istniejącą sieć wodociągową;
- 2) przy modernizacji istniejących sieci należy uwzględnić wymagania dotyczące przeciwpożarowego zaopatrzenia w wodę zgodnie z przepisami odrębnymi, dotyczy to w szczególności zapewnienia odpowiednich ilości i wydajności hydrantów dla celów przeciwpożarowych;
- 3) odprowadzanie ścieków komunalnych w oparciu o miejską sieć kanalizacji;
- 4) odprowadzanie wód opadowych i roztopowych:
 - a) z terenu zieleni urządzonej niskiej oznaczonej na rysunku planu symbolem 1ZPN i z terenu zieleni naturalnej oznaczonej na rysunku planu symbolem 1ZN – powierzchniowo na teren własnej działki albo w inny alternatywny sposób, zgodnie z przepisami odrębnymi,
 - b) z terenów zabudowy mieszkaniowej jednorodzinnej oznaczonych na rysunku planu symbolami: 1MNW, 1MNW-MNB, 1MNS i 1MNW-MNB-MNS, terenów dróg oznaczonych na rysunku planu symbolami: 1KDL i 1KR głównie do sieci kanalizacji deszczowej, dopuszcza się odprowadzanie wód poprzez system studni chłonnych do gruntu bądź też do zbiorników retencyjnych lub studni chłonnych po uprzednim podczyszczeniu ścieków albo w inny alternatywny sposób zgodnie z przepisami odrębnymi,
 - c) nakazuje się kształtowanie powierzchni działek w sposób zabezpieczający sąsiednie tereny przed wpływem wód opadowych;
- 5) zaopatrzenie w energię elektryczną:
 - a) w oparciu o istniejącą i projektowaną sieć elektroenergetyczną,
 - b) dla nowo realizowanych sieci elektroenergetycznych obowiązuje zastosowanie wyłącznie linii kablowych układanych w gruncie,
 - c) w granicach wszystkich terenów dopuszcza się sytuowanie i realizację wewnętrznych stacji transformatorowych 15/0,4kV oraz stacji wolno stojących na wydzielonych działkach o wymiarach minimum 5,0 m x 6,0 m z zapewnionym dostępem do drogi publicznej, bez wyznaczania ich na rysunku planu;
- 6) zaopatrzenie w energię ciepłą:
 - a) z miejskiej sieci ciepłej,
 - b) z sieci gazowej,

- c) z indywidualnych niskoemisyjnych lub bezemisyjnych źródeł ciepła;
- 7) zaopatrzenie w usługi telekomunikacyjne:
- a) w oparciu o istniejącą sieć i urządzenia telekomunikacyjne,
 - b) dla nowo realizowanych sieci telekomunikacyjnych obowiązuje zastosowanie wyłącznie linii kablowych układanych w gruncie,
 - c) w przypadku przebudowy lub modernizacji istniejących napowietrznych sieci telekomunikacyjnych nakazuje się ich realizację w gruncie, przy czym nakaz nie obowiązuje w sytuacjach, gdy ze względu na istniejące uwarunkowania nie ma technicznych możliwości skablowania tych sieci;
- 8) gromadzenie odpadów komunalnych na działkach w indywidualnych pojemnikach do selektywnej zbiórki odpadów i opróżnianie ich w ramach miejskiego systemu utrzymania czystości, przy zachowaniu przepisów odrębnych.

2.2. POWIĄZANIA Z INNYMI DOKUMENTAMI

Miejscowy plan zagospodarowania przestrzennego nie może naruszać ustaleń obowiązującego Studium uwarunkowań i kierunków zagospodarowania przestrzennego miasta Sieradza, czyli dokumentu określającego politykę przestrzenną gminy. Studium jest głównym dokumentem, z którym związany jest sporządzany dokument.

Projekt planu miejscowego nawiązuje też do celów i priorytetów określonych w innych dokumentach:

- Planie Zagospodarowania Przestrzennego Województwa Łódzkiego,
- Strategii Rozwoju Miasta Sieradza na lata 2020-2030.

Do części z tych przyjętych już dokumentów zostały również sporządzone prognozy oddziaływania na środowisko:

- do zmiany Studium uwarunkowań i kierunków zagospodarowania przestrzennego miasta Sieradza prognozę w 2018 r. wykonało Biuro Badań Geologicznych i Ochrony Środowiska „Ekoprojekt” w Warszawie, reprezentowane przez W. Zaczekiewicza,
- do projektu Planu Zagospodarowania Przestrzennego Województwa Łódzkiego sporządzono prognozę w 2018 r. przez Biuro Planowania Przestrzennego Województwa Łódzkiego w Łodzi.

W prognozie oddziaływania na środowisko do sporządzonego projektu miejscowego planu zagospodarowania przestrzennego dla obszaru położonego w rejonie ulicy Orzeszkowej w Sieradzu uwzględniono wnioski z ww. prognoz.

a) STUDIUM UWARUNKOWAŃ I KIERUNKÓW ZAGOSPODAROWANIA PRZESTRZENNEGO MIASTA SIERADZA

Obowiązujące Studium uwarunkowań i kierunków zagospodarowania przestrzennego miasta Sieradza zostało zatwierdzone 28 lutego 2019r. (Uchwała Nr VI/41/2019 Rady Miejskiej w Sieradzu).

1. Polityka przestrzenna w zakresie ochrony i kształtowania środowiska:
 - tereny szczególnej ochrony ekologicznej - doliny rzek i cieków, tworzące system korytarzy ekologicznych miasta – elementów SEM. Są to tereny o wysokim potencjalnym stopniu zagrożenia zasobów wód podziemnych, odznaczające się jednocześnie niekorzystnymi warunkami geotechnicznymi,
 - GZWP „Sieradz”.
2. Polityka przestrzenna w zakresie ochrony dziedzictwa kulturowego:
 - strefa ochrony krajobrazu – teren dolinny (dolina cieku Krasawa).
3. Polityka przestrzenna w zakresie zagospodarowania przestrzennego:
 - Tereny zabudowy mieszkaniowej jednorodzinnej - do zachowania i uzupełnień,
 - Tereny zieleni urządzonej - rozwojowe,

- Tereny wód powierzchniowych.

Ustalenia projektu planu miejscowego nie naruszają ustaleń zapisanych w ww. dokumencie.

b) PLAN ZAGOSPODAROWANIA PRZESTRZENNEGO WOJEWÓDZTWA ŁÓDZKIEGO

Główne kierunki zagospodarowania i polityki przestrzennej dla obszaru opracowania wynikające z planu zagospodarowania przestrzennego województwa łódzkiego zatwierdzonego uchwałą Sejmiku Województwa Łódzkiego Nr LV/679/18 z dnia 28 sierpnia 2018 r. (Dz. Urz. Woj. Łódzkiego z 2018 r. poz. 4915) wpisują się w ustalenia projektu dokumentu. Plan województwa zakłada ochronę najcenniejszych zasobów przyrodniczych i krajobrazowych oraz zapewnienie ciągłości systemu ekologicznego (w obszarze objętym projektem planu znajduje się lokalny korytarz ekologiczny ciek Krasawa). Plan województwa ustala, iż działania prorozwojowe w obszarach funkcjonalnych będą prowadzone zgodnie ze wskazanymi w planie zasadami zagospodarowania i kształtowania przestrzeni wpływającymi na ład przestrzenny. Są to m.in.: kształtowanie struktur funkcjonalno-przestrzennych z poszanowaniem atutów lokalizacyjnych wynikających z ukształtowania terenu i walorów krajobrazowych, ochrona i kształtowanie osi widokowych, dominant przestrzennych, sylwet, panoram wraz z przedpolami ekspozycji, kształtowanie struktur mieszkaniowych wraz z zapleczem podstawowych usług publicznych, lokalizacja terenów zieleni urządzonej jako integralnej części struktur funkcjonalno-przestrzennych, ograniczanie negatywnego oddziaływania elementów infrastrukturalnych na struktury funkcjonalno-przestrzenne.

Ustalenia projektu planu miejscowego nie naruszają ustaleń przyjętych w Planie Zagospodarowania Przestrzennego Województwa Łódzkiego.

c) STRATEGIA ROZWOJU MIASTA SIERADZA

Strategia Rozwoju Miasta Sieradza skupia się na trzech głównych potencjałach miasta: społecznym, gospodarczym i przestrzennym.

Wizją rozwoju miasta Sieradza jest: „Sieradz gościnny dla rozwoju. Sieradz wyróżniającym się ośrodkiem miejskim skutecznie ograniczającym skutki negatywnych procesów rozwojowych, społecznych, demograficznych, ekonomicznych i gospodarczych.

Wśród celów operacyjnych wyróżnić można: uchwalanie planów miejscowych ukierunkowanych na rozwijanie funkcji mieszkaniowych, planowanie terenów błękitno-zielonej infrastruktury wpisujących się w System Ekologiczny Miasta, równoległe z planowaniem zabudowy mieszkaniowej na terenach niezurbanizowanych (zarówno zabudowy wielo - jak i jednorodzinnej)

Cele z tym związane wpisują się w ustalenia projektu dokumentu.

3. CHARAKTERYSTYKA DOTYCHCZASOWEGO SPOSOBU ZAGOSPODAROWANIA I UŻYTKOWANIA TERENU OBJĘTEGO OPRACOWANIEM PLANU

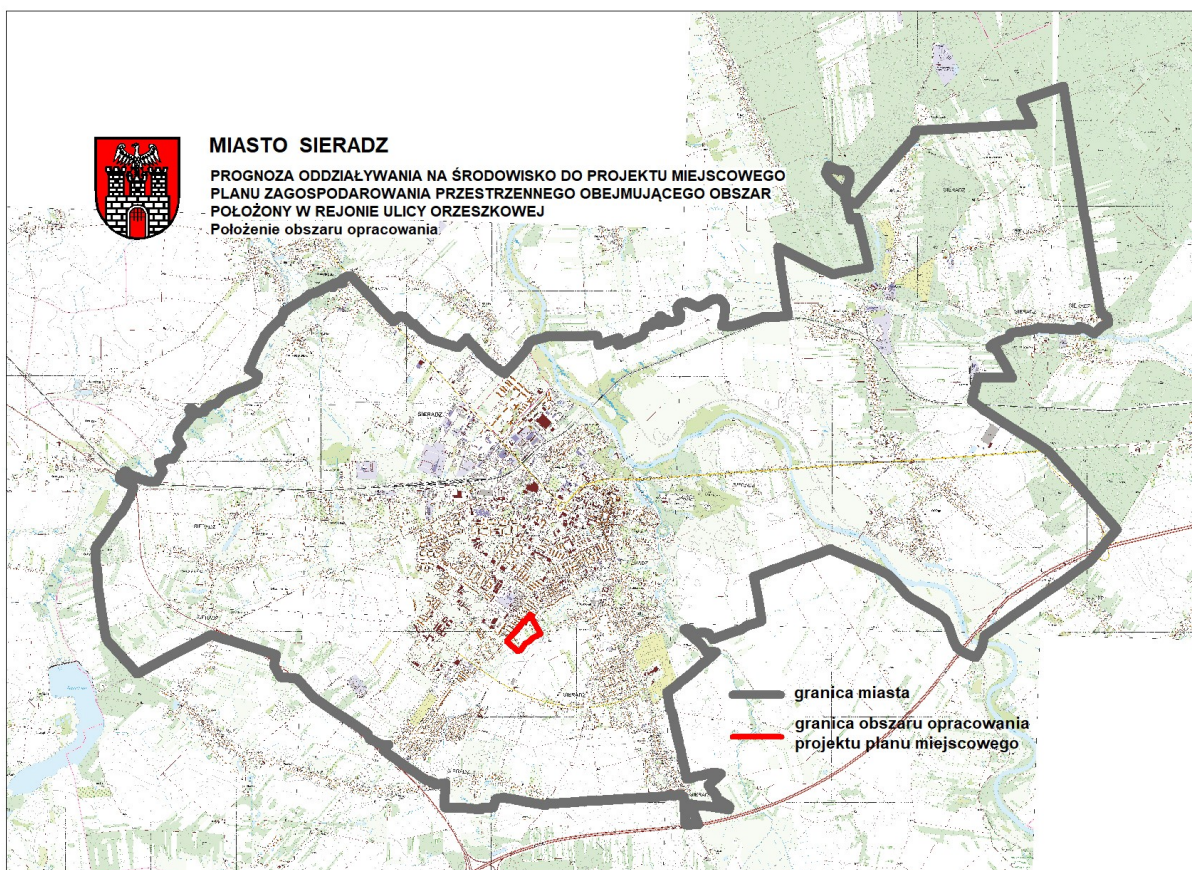
Obszar opracowania miejscowego planu zagospodarowania przestrzennego położony jest w środkowej części miasta Sieradza, w sąsiedztwie ulicy Orzeszkowej i ciek Krasawa. Granice obszaru opracowania wytycza granica działki nr ewid. 5505/4 (obręb geod.14) i fragment ulicy Konopnickiej od północy, ciek Krasawa od wschodu, północna granica projektowanej drogi zbiorczej od południa, ulica Orzeszkowej od zachodu. Powierzchnia terenu objętego planem miejscowym wynosi około 7,5 ha.

Obszar wskazany do opracowania planu miejscowego to część Sieradza, przy ulicy Orzeszkowej i wzdłuż ciek Krasawa. Jest on częściowo zainwestowany – zainwestowanie to stanowią grunty budowlane (Ba), gdzie dominuje zabudowa o funkcji mieszkaniowej jednorodzinnej w formie wolnostojącej i szeregowej. Niezainwestowaną część obszaru stanowią

grunty wykorzystywane rolniczo (R1IIa, R1IIb, R1Vb) a wzdłuż ciek Krasawa występują tereny zieleni.

Najbliższe otoczenie terenu stanowią:

- od południa – tereny zabudowy mieszkaniowej jednorodzinnej i tereny zieleni wzdłuż ciek Krasawa,
- od zachodu – tereny zabudowy mieszkaniowej jednorodzinnej,
- od północy – tereny zabudowy mieszkaniowej jednorodzinnej i tereny zieleni wzdłuż ciek Krasawa,
- od wschodu – tereny rolne, tereny zieleni wzdłuż ciek Krasawa.



Źródło: opracowanie własne

4. UWARUNKOWANIA, AKTUALNY STAN ŚRODOWISKA I PROBLEMY OCHRONY ŚRODOWISKA

4.1. POŁOŻENIE FIZYCZNOGEOGRAFICZNE I RZEŻBA TERENU

Pod względem morfologicznym (wg fizyczno-geograficznej regionalizacji Polski J. Kondrackiego) cały obszar opracowania położony jest w Kotlinie Sieradzkiej, stanowiącej mezoregion Niziny Południowowielkopolskiej.

Współczesna rzeźba omawianego obszaru uformowała się w wyniku oddziaływania złożonych czynników, z których największą rolę miały różnorodne fazy procesów glacialnych i peryglacialnych zlodowacenia środkowopolskiego stadiau Warty.

Analizowany teren położony jest prawie w całości w obrębie wysoczyzny polodowcowej wyniesionej ok. 139-141 m n.p.m. Nieznaczny fragment wschodniej części obszaru stanowi dno doliny ciek Krasawa.

4.2. BUDOWA GEOLOGICZNA, ZASOBY NATURALNE

Analizowany obszar, tak jak całe miasto Sieradz położony jest w zachodniej części Synklinorium Szczecińsko-Łódzko-Miechowskiego (wg podziału Polski na jednostki geologiczne W. Pożarskiego).

Prawie cały analizowany teren budują utwory zastoiskowe. Tworzą je piaski pylaste, piaski drobne, pyły, pyły piaszczyste, gliny pylaste wzajemnie przewarstwione o miąższości do ponad 4,5 m. Stanowią one grunty utrudniające budownictwo. Wschodnią część terenu wzdłuż ciek Krasawa budują utwory aluwialne. Tworzą je pyły, pyły piaszczyste, piaski pylaste, piaski drobne, piaski średnie, miejscami z domieszką humusu o miąższości ponad 4,5m. Stanowią one obszar gruntów niekorzystnych dla budownictwa.

W obszarze opracowania nie ma udokumentowanych złóż surowców mineralnych oraz obszarów osuwania się mas ziemnych.

4.3. WODY

Ramowa Dyrektywa Wodna 2000/60/WE (RDW) z dnia 23 października 2000r. wprowadza nowatorskie podejście do zarządzania zasobami wodnymi. Kluczowymi celami ustalonymi przez Dyrektywę są: ochrona i przeciwdziałanie zanieczyszczeniu wszystkich rodzajów wód, współpraca między krajami dzielącymi wspólne dorzecza, osiągnięcie, przez wprowadzenie odpowiednich planów gospodarowania i, jeżeli zachodzi konieczność programów naprawczych, dobrego stanu wód, zapewnienie aktywnego udziału społeczeństwa w działaniach związanych z zarządzaniem gospodarką wodną. Zgodnie z Ramową Dyrektywą Wodną zostały wyznaczone jednolite części wód (JCW).

Wody powierzchniowe

Obszar opracowania leży w dorzeczu Odry, zlewni rzeki Warty. Przez wschodnią część obszaru opracowania przepływa ciek Krasawa.

Obszar objęty projektem dokumentu położony jest w granicach jednolitej części wód powierzchniowych - rzecznych - JCWP o nazwie Żeglina (kod RW600010183129). Wg aktualnie obowiązującego Planu gospodarowania wodami na obszarze dorzecza Odry (Rozporządzenie Ministra Infrastruktury z dnia 16 listopada 2022 r. - publikacja Dz.U. z 2023r. poz. 335), który jest podstawowym dokumentem planistycznym w zakresie gospodarowania wodami, rzeka Żeglina ma status rzeki silnie zmienionej. JCWP Żeglina była i jest monitorowana, przeznaczona do celów rekreacyjnych, w tym kąpieliskowych. Aktualny stan JCWP – zły. Aktualny potencjał ekologiczny – umiarkowany, stan chemiczny – poniżej dobrego. Cel środowiskowy: stan/potencjał ekologiczny – dobry, stan chemiczny – dla złagodzonych wskaźników [benzo(a)piren(w)] poniżej stanu dobrego, dla pozostałych wskaźników - stan dobry. Termin osiągnięcia celów środowiskowych – 2027r. (termin osiągnięcia dobrego stanu).

Na obszarze objętym projektem planu nie przeprowadzono badań wód powierzchniowych. Najbliższym punktem pomiarowo-kontrolnym, w ramach monitoringu wód powierzchniowych prowadzonego przez Wojewódzki Inspektorat Ochrony Środowiska w Łodzi, jest punkt Warta-Sieradz (Warta od Widawki do Żegliny). Wg ostatnich badań potencjał ekologiczny wód powierzchniowych w tym punkcie pomiarowym określono jako umiarkowany. Ogólny stan całej JCWP jako zły.

Wody podziemne

Obszar objęty projektem dokumentu położony jest w granicach jednolitej części wód podziemnych JCWPd o kodzie GW600082. Wg aktualnie obowiązującego Planu gospodarowania wodami na obszarze dorzecza Odry są to wody podziemne przeznaczone do poboru wody na potrzeby zaopatrzenia ludności w wodę przeznaczoną do spożycia. Aktualny stan JCWPd – dobry. Aktualny potencjał ekologiczny – dobry, stan chemiczny – dobry. Cel środowiskowy: stan chemiczny – dobry, stan ilościowy – dobry. Ocena ryzyka nieosiągnięcia celów środowiskowych – niezagrożona.

Na obszarze objętym projektem planu nie przeprowadzono badań wód podziemnych. Najbliższym punktem pomiarowo-kontrolnym, w ramach monitoringu wód podziemnych prowadzonego przez Wojewódzki Inspektorat Ochrony Środowiska w Łodzi, jest punkt pomiarowo-kontrolny monitoringu diagnostycznego nr 102 zlokalizowany w Sieradzu. Jest to punkt ujmujący kredowe piętro wodonośne (Cr2). Wg ostatnich badań jakość wód podziemnych określono jako II klasę – wody dobrej jakości; wartości wskaźników jakości wody nie wskazują na wpływ działalności człowieka albo jest to wpływ bardzo słaby.

Teren opracowania, podobnie jak prawie cały obszar miasta Sieradza, położony jest w zasięgu kredowego Głównego Zbiornika Wód Podziemnych (GZWP Sieradz K₂- 312, wg opracowania A.S. Kleczkowskiego), objętego w całości na terenie miasta najwyższą ochroną (ONO) ze względu na wysoki, potencjalny stopień zagrożenia tych wód. Jest to zbiornik o charakterze szczelinowo – porowym, którego wody odznaczają się znaczną wydajnością. Średnia głębokość ujęć wynosi 150 m, a szacunkowe zasoby całego zbiornika określono na około 10 tys. m³/d.

Zwierciadło pierwszego poziomu wodonośnego uzależnione jest przede wszystkim od budowy geologicznej i rzeźby terenu oraz od warunków klimatycznych panujących na danym obszarze i związanej z nimi intensywności opadów.

We wschodniej części obszaru wzdłuż cieku Krasawa głębokość zalegania I poziomu wód gruntowych występuje na poziomie 1-2 m p.p.t. W kierunku zachodnim głębokość zalegania tego poziomu wód gruntowych zwiększa się stopniowo i na zachodzie występuje głębiej niż 4 m p.p.t.

Teren objęty planem w całości znajduje się w zasięgu nieudostępnionego złoża wód termalnych z utworów jury dolnej „Sieradz”.

4.4. GLEBY, POWIERZCHNIA ZIEMI

Omawiany obszar jest częściowo użytkowany rolniczo. Gleby tam występujące są glebami pochodzenia mineralnego III i IV klasy bonitacyjnej. Brak jest gleb organicznych chronionych.

4.5. KLIMAT

Według podziału klimatycznego Polski W. Okołowicza omawiany obszar położony jest w południowo-wschodniej strefie Śląsko-Wielkopolskiego regionu klimatycznego z zaznaczającymi się słabymi wpływami oceanicznymi.

Ogólna charakterystyka tego regionu to:

1. średni roczny opad wynosi około 550 mm;
2. średnie temperatury stycznia 2°C, lipca 18,2°C;
3. pokrywa śnieżna utrzymuje się przez 63 dni;
4. zima trwa średnio 80 dni, lato 98 dni;
5. dni pogodnych w roku jest średnio 61, pochmurnych 110.

Teren opracowania w większości stanowi obszar o korzystnych warunkach topoklimatycznych. Jedynie mały fragment we wschodniej części terenu wzdłuż cieku Krasawa stanowi obszar o stosunkowo najmniej korzystnych warunkach topoklimatycznych - okresowo odznacza się on niekorzystnymi warunkami termicznymi (częste inwersje temperatury), wilgotnościowymi, zwiększonym prawdopodobieństwem występowania zamgleń i tendencją do tworzenia się zastoisk chłodnego powietrza w godzinach nocnych, a ponadto predysponowane są do koncentracji zanieczyszczeń atmosfery w warunkach inwersji termicznej.

4.6. WALORY PRZYRODNICZE I KRAJOBRAZOWE

Walory przyrodnicze omawianego terenu są średnie. Wiążą się głównie z obniżeniem cieku Krasawa. W analizowanym obszarze nie występują obiekty ani obszary objęte przyrodniczą ochroną prawną.

Teren miasta Sieradza nie został objęty inwentaryzacją przyrodniczą, która to jednoznacznie wskazywałaby na występowanie bądź nie na obszarze objętym projektem dokumentu i w jego sąsiedztwie chronionych gatunków roślin, zwierząt czy grzybów wymienionych w odpowiednich rozporządzeniach Ministra Środowiska regulujących ich ochronę tj. Rozporządzeniu Ministra Środowiska z dnia 9 października 2014r. w sprawie ochrony gatunkowej roślin (Dz.U. z 2014r. poz.1409), Rozporządzeniu Ministra Środowiska z dnia 16 grudnia 2016r. w sprawie ochrony gatunkowej zwierząt (Dz.U. z 2016r. poz. 2183), Rozporządzeniu Ministra Środowiska z dnia 9 października 2014r. w sprawie ochrony gatunkowej grzybów (Dz.U. z 2014r. poz.1408).

Biorąc pod uwagę charakter obecnego zagospodarowania terenu można stwierdzić brak występowania na analizowanym obszarze chronionych gatunków roślin czy zwierząt.

Teren objęty projektem dokumentu nie jest w zainteresowaniu Wspólnoty, gdyż nie jest on wskazany w żadnych dokumentach, w których są przedstawione obszary kwalifikujące się do uznania lub wyznaczenia jako obszar Natura 2000.

Podstawą funkcjonowania programu Europejskiej Sieci Ekologicznej Natura 2000 są dwie unijne dyrektywy tzw.: Dyrektywa ptasia i Dyrektywa siedliskowa:

- Dyrektywa ptasia (Dyrektywa Parlamentu Europejskiego i Rady 2009/147/WE z dnia 30 listopada 2009r. w sprawie ochrony dzikiego ptactwa - wcześniej Dyrektywa Rady 79/409/EWG z dnia 2 kwietnia 1979r. w sprawie ochrony dzikiego ptactwa) - określa kryteria do wyznaczania ostoi dla gatunków ptaków zagrożonych wyginięciem,
- Dyrektywa siedliskowa (Dyrektywa Rady 92/43/EWG z dnia 21 maja 1992r. w sprawie ochrony siedlisk przyrodniczych oraz dzikiej fauny i flory) - ustala zasady ochrony pozostałych gatunków zwierząt, a także roślin i siedlisk przyrodniczych oraz procedury ochrony obszarów szczególnie ważnych przyrodniczo.

Podstawą działania na szczeblu krajowym w kwestii wskazywania siedlisk przyrodniczych oraz gatunków będących przedmiotem zainteresowania Wspólnoty jest Rozporządzenie Ministra Środowiska z dnia 13 kwietnia 2010r. w sprawie siedlisk przyrodniczych oraz gatunków będących przedmiotem zainteresowania Wspólnoty, a także kryteriów wyboru obszarów kwalifikujących się do uznania lub wyznaczenia jako obszary Natura 2000 wraz ze zmianami do tego rozporządzenia (t.j. Dz.U. z 2014r. poz.1713).

Najbliższym wyznaczonym obszarem naturalnym leżącym poza granicami obszaru objętego projektem planu miejscowego i poza terenem miasta Sieradza jest obszar PLB 100002 „Zbiornik Jeziorsko”. Został on wskazany w Rozporządzeniu Ministra Środowiska z dnia 12 stycznia 2011r. w sprawie obszarów specjalnej ochrony ptaków (Dz.U. z 2011r. Nr 25, poz.133 ze zm.).

4.7. WARUNKI SANITARNO-ZDROWOTNE

Jak już wspomniano na wstępie, część obszaru planu stanowią grunty wykorzystywane rolniczo (RIIIa i RIIIb). Istniejąca zabudowa mieszkaniowa jednorodzinna zlokalizowana wzdłuż ul. Orzeszkowej podłączona jest do sieci gazowej przebiegającej przez obszar opracowania.

W ulicy Orzeszkowej przebiega kanalizacja sanitarna, sieć wodociągowa, sieć gazowa oraz sieć elektroenergetyczna i telekomunikacyjna. We wschodniej części obszaru przebiegają przez działki prywatnych właścicieli magistrale kanalizacji sanitarnej o średnicy Ø800 i Ø1000, kanalizacji deszczowej o średnicy Ø1400 i Ø1600.

W przedmiotowym obszarze aktualnie występują tereny chronione akustycznie, wg klasyfikacji określonej w przepisach szczególnych, tj. tereny zabudowy mieszkaniowej jednorodzinnej. Brak jest obiektów stwarzających zagrożenia środowiska i ludzi.

4.8. ŚRODOWISKO KULTUROWE

Analizowany teren nie wyróżnia się szczególnymi walorami kulturowymi. Brak jest obiektów znajdujących się w rejestrze zabytków czy w gminnej ewidencji zabytków. Fragment terenu opracowania wzdłuż cieku Krasawa stanowi strefę ochrony krajobrazu naturalnego.

4.9. OCENA ŚRODOWISKA PRZYRODNICZEGO I PROBLEMY OCHRONY

Struktura funkcjonalno-przestrzenna omawianego obszaru nie jest jeszcze całkowicie ukształtowana. Tworzą ją głównie tereny zabudowane o funkcji mieszkaniowej jednorodzinnej a część stanowią tereny rolne.

Ponieważ część obszaru objętego planem miejscowym położona jest w dolinie ciek Krasawa stanowiącej korytarz ekologiczny o znaczeniu lokalnym przyrodnicze predyspozycje do kształtowania struktury funkcjonalno-przestrzennej przedmiotowego terenu są istotne i mają charakter wiążący przy konstruowaniu ustaleń planu.

Ocena uwarunkowań środowiska przyrodniczego, warunków sanitarno-zdrowotnych oraz walorów krajobrazowych obszaru opracowania pozwala na dokonanie diagnozy jego obecnego oraz potencjalnego stanu, jak również możliwości dalszego funkcjonowania.

Główne i najważniejsze walory związane są ze sferą środowiska przyrodniczego. Ogólnie należy stwierdzić, że wschodnia część obszaru ze względu na uwarunkowania ekofizjograficzne predysponowana jest do prowadzenia polityki ekologicznej bez wprowadzania konfliktowych funkcji.

Obecnie na analizowanym terenie nie występują zagrożenia klimatu akustycznego, zanieczyszczenia powietrza czy promieniowania niejonizującego. Generalnie omawiany obszar cechuje się dobrym stanem środowiska.

Ocenę uwarunkowań środowiska przyrodniczego sporządzono poprzez zastosowanie metody bonitacyjnej. Metoda „listy sprawdzającej” pozwoliła na dokonanie ilościowej i jakościowej oceny środowiska obszaru opracowania jako czynnika sprzyjającego lub utrudniającego wprowadzenie projektowanych funkcji. Metoda ta polega na wyłonieniu z zestawu elementów środowiska tych, które mają istotne znaczenie dla systemu ekologicznego obszaru opracowania, przez co mogą stwarzać pewne bariery dla swobodnego rozwoju procesów urbanizacyjnych i wymagają szczególnej uwagi podczas sporządzania projektu planu.

Wyłonienie elementów znaczących i zagrożonych środowiska dokonano na podstawie przeprowadzonego wcześniej opisu środowiska, uwzględniając:

- występowanie lub brak danego elementu środowiska,
- jakość danego środowiska,
- znaczenie danego elementu, zarówno w istniejącym środowisku, jak i dla projektowanej funkcji,
- stopień wrażliwości elementu na zmiany.

Oceny jakościowej środowiska dokonano poprzez nadanie wartości poszczególnym jego elementom w 5-cio stopniowej skali punktowej. Każda z rang odpowiada określonej wartości środowiska:

- 0 punktów – brak wartości – element środowiska jest obojętny dla projektowanych funkcji,
- 1 punkt – wartość niska – element środowiska utrudnia procesy inwestycyjne,
- 2 punkty – wartość średnia,
- 3 punkty – wartość znacząca,
- 4 punkty – wartość duża – element środowiska sprzyja rozwojowi projektowanych funkcji.

Ocenę wartości środowiska przedstawiono w poniższej tabeli:

Element środowiska	Wartość punktowa					Razem
	0	1	2	3	4	
Ukształtowanie powierzchni				3		3
Budowa geologiczna				3		3
Gleby			2			2
Zasoby wód powierzchniowych				3		3
Zasoby wód podziemnych					4	4
Jakość wód powierzchniowych					4	4
Jakość wód podziemnych					4	4
Siedliska flory				3		3

Siedliska fauny				3		3
Warunki topoklimatyczne					4	4
Walory przyrodnicze				3		3
Walory krajobrazowe				3		3
					Suma	39

Suma uzyskanych punktów dla środowiska jako całości wynosi 39. Stanowi to około 81,2% możliwej do osiągnięcia wartości punktowej (48). W przyjętej klasyfikacji odpowiada to średniej wartości 3,2 punktu, co oznacza, że omawiany obszar jest korzystny dla realizacji funkcji, proponowanych w projekcie planu.

4.10. WNIOSKI Z OPRACOWANIA EKOFIZJOGRAFICZNEGO

- ✓ Teren objęty granicami projektu planu, pod względem cech środowiska przyrodniczego i walorów krajobrazowych odznacza się dobrymi predyspozycjami dla lokalizacji zakładanych funkcji,
- ✓ Obszar dolinki stanowiący fragment terenu spełnia ważną rolę naturalnego ciągu powiązań przyrodniczych o zróżnicowanych walorach przyrodniczych i układów wentylacyjno-odwadniającego oraz pełni funkcję korytarza ekologicznego i powinien być szczególnie chroniony,
- ✓ W projekcie planu szczególną uwagę należy poświęcić zapisom dotyczącym gospodarki wodno-ściekowej zapewniając ograniczenie emisji zanieczyszczeń do wód powierzchniowych i podziemnych.

4.11. POTENCJALNE ZMIANY ŚRODOWISKA W PRZYPADKU BRAKU REALIZACJI MIEJSCOWEGO PLANU ZAGOSPODAROWANIA PRZESTRZENNEGO

Zaistniały stan rzeczy, opisany w rozdziale 3, jest stanem dokonanym. Tempo zachodzących zmian, uzależnione jest od dalszych kierunków zagospodarowania terenu.

Ponieważ obszar opracowania jest częściowo użytkowany rolniczo, to w przypadku gdyby dotychczasowy sposób użytkowania się nie zmienił, nie należy się spodziewać zmian w środowisku. Dotychczasowe użytkowanie i zagospodarowanie terenu nie wpłynie negatywnie na stan środowiska. W przypadku braku planu miejscowego mogłoby nastąpić pogorszenie stanu środowiska, głównie ze względu na ewentualny niekontrolowany rozwój terenów niezabudowanych, który to może powodować m.in. degradację stanu atmosfery, wywołaną emisją zanieczyszczeń z indywidualnych palenisk domowych, bazujących na paliwach konwencjonalnych.

Wprowadzenie nowych form zagospodarowania terenu niewątpliwie wpłynie na zmiany w środowisku. Jest to zjawisko, które z oczywistych względów występuje na terenach wskazanych do urbanizacji.

5. ANALIZA I OCENA SKUTKÓW WPŁYWU USTALEŃ PROJEKTU PLANU (PRZEWIDYWANE ODDZIAŁYWANIA) NA POSZCZEGÓLNE ELEMENTY ŚRODOWISKA

Każda realizacja ustaleń miejscowego planu zagospodarowania przestrzennego może wywoływać skutki w środowisku i krajobrazie.

Realizacja ustaleń niniejszego projektu planu wpływa w zróżnicowany sposób na poszczególne komponenty środowiska i na ich wzajemne powiązania oraz oddziaływania na te elementy.

a) powietrze

Ponieważ obszar opracowania planu miejscowego jest częściowo zainwestowany, a ustalenia planu wprowadzają nowe funkcje, w tym funkcje mieszkaniowe, w oparciu o istniejący układ komunikacyjny należy zakładać, że w związku z realizacją planu może nastąpić pogorszenie

stanu powietrza atmosferycznego wynikające głównie ze wzrostu natężenia komunikacyjnego na tym terenie. Ruch samochodowy może powodować chwilowe przekroczenia dopuszczalnych stężeń zanieczyszczeń do powietrza. Jest to zjawisko raczej nieuniknione a skutki długoterminowe i negatywne.

Dla obsługi zabudowy w analizowanym obszarze zapis projektu planu wprowadza podłączenie do miejskiej sieci ciepłowniczej, do sieci gazowej lub alternatywnie możliwość zaopatrzenia w ciepło z indywidualnych niskoemisyjnych lub bezemisyjnych źródeł ciepła. Ewentualne wprowadzenie kolejnych indywidualnych źródeł ciepła i wynikający z tego wzrost emisji zanieczyszczeń, przy jednoczesnym zapisie planu zakazującym stosowanie paliw o emisji spalin przekraczającej dopuszczalne normy nie powinno pogorszyć stanu sanitarnego atmosfery, choć niewątpliwie stan taki ulegnie zmianie. Oddziaływanie realizacji zapisów projektu planu dotyczących zabudowy na jakość powietrza jest skutkiem pozytywnym, długoterminowym.

Tak proponowane ustalenia planu maksymalnie ograniczają ewentualne uciążliwości, wynikające ze wzrostu zainwestowania terenu opracowania. Na utrzymanie obecnego stanu atmosfery wpłynie też, zgodnie z ustaleniami planu, obowiązek zachowania jakości środowiska na granicy działki, do której inwestor posiada tytuł prawny, odpowiednich dla przeznaczenia terenu określonego dla działek sąsiednich.

Realizacja ustaleń planu w przyszłości może stworzyć nowe zagrożenia generalnie tylko ze względu na realizację nowych funkcji powodujących wzmożenie ruchu komunikacyjnego, który sprzyja wzrostowi zanieczyszczeń do powietrza.

b) powierzchnia ziemi, zasoby naturalne

Ponieważ część obszaru objętego projektem planu jest niezabudowana (odsetek stanowią tereny użytkowane rolniczo) należy zakładać, że nastąpi istotny wzrost degradacji pokrywy glebowej. Spowodowane to będzie realizacją nowych terenów mieszkaniowych oraz rozbudową drogi lokalnej.

Zapis projektu planu wprowadzający odpowiedni udział terenów zabudowanych do powierzchni działki budowlanej (reszta jako teren niezabudowany i nieutwardzony, biologicznie czynny) pozwoli ograniczyć zakres degradacji do niezbędnego minimum, biorąc pod uwagę charakter projektowanej zabudowy w obszarze planu. Zgodnie z ustaleniami projektu planu dla terenów inwestycyjnych minimalny udział powierzchni aktywnej przyrodniczo (teren biologicznie czynny) wynosi w terenach zabudowy mieszkaniowej jednorodzinnej 35%, w terenach zieleni – 80%. Są to minimalne wskaźniki, które wraz z innymi wskaźnikami pozwolą na zachowanie prawidłowych warunków życia.

Planowane zagospodarowanie obszaru nie wprowadza działalności, które są zaliczone do działalności stwarzającej ryzyko szkody w środowisku w powierzchni ziemi.

Brak jest zasobów naturalnych. W obszarze planu nie występują zjawiska związane z osuwaniem się mas ziemnych.

Oddziaływanie realizacji zapisów projektu planu na powierzchnie ziemi może być oddziaływaniem zarówno pozytywnym jak i negatywnym, długoterminowym, nieodwracalnym.

c) wody

Zgodnie z ustaleniami dla zabudowy wprowadzono zapis o zaopatrzeniu w wodę w oparciu o istniejącą sieć wodociągową. Wprowadzono obowiązek odprowadzania ścieków komunalnych z zabudowy do miejskiej sieci kanalizacji sanitarnej.

Pozytywnym oddziaływaniem bezpośrednim, długoterminowym i stałym będzie więc podłączenie wszystkich terenów budowlanych do zbiorczej sieci wodociągowej, co wykluczy realizację indywidualnych, niekontrolowanych ujęć wody.

Dla ochrony wód przed zanieczyszczeniami z powierzchni wprowadzono zakaz odprowadzania nieoczyszczonych ścieków do wód powierzchniowych lub do gruntu oraz tworzenia i utrzymania otwartych kanałów ściekowych.

Zagrożenie wód, związane z gromadzeniem i składowaniem odpadów reguluje ustalony w planie zakaz składowania odpadów z wyłączeniem czasowego gromadzenia odpadów w pojemnikach na śmieci z obowiązkiem ich segregacji i wywozu w ramach zorganizowanego systemu utrzymania i porządku w mieście. Rozwiązania planu w zakresie gospodarki odpadami nie przyczynią się do degradacji zasobów wodnych w omawianym obszarze a ustalenia w tym zakresie będą odznaczać się pozytywnym, bezpośrednim i stałym oddziaływaniem.

Pozytywnym, stałym, długotrwałym i bezpośrednim ustaleniem jest wprowadzenie ochrony wód powierzchniowych i podziemnych poprzez ściśle określone zagospodarowanie i postępowanie z wodami opadowymi i roztopowymi.

Wszystko to powinno maksymalnie ograniczyć potencjalne skutki oddziaływania na środowisko na tych terenach tym bardziej, że analizowany obszar leży w zasięgu kredowego Głównego Zbiornika Wód Podziemnych (GZWP Sieradz), objętego w całości na terenie miasta najwyższą ochroną (ONO).

Oddziaływanie realizacji zapisów projektu planu na wody może być oddziaływaniem pozytywnym, długoterminowym, bezpośrednim.

d) czynnik ludzki

Generalnie projekt planu wykonano starając się o zachowanie bezpieczeństwa ludzi, zarówno pod względem jakości środowiska, jak bezpieczeństwa powszechnego.

Zaktualizowane zapisy ustaleń planu, szczególnie w zakresie źródeł zaopatrzenia w ciepło, nawiązujące do wymagań obowiązującego na terenie miasta Programu ochrony środowiska, dążą docelowo do ogólnej poprawy stanu atmosfery całego miasta. Pozytywnym, stałym, długookresowym oddziaływaniem jest ustalenia obowiązku ochrony przed hałasem poprzez określenie dopuszczalnych poziomów hałasu na obszarze planu zgodnie z przepisami odrębnymi.

Oddziaływanie realizacji zapisów projektu planu na ludzi jest oddziaływaniem pozytywnym, długoterminowym, stałym.

e) klimat, w tym klimat akustyczny

Rozwiązania i zapisy przyjęte w projekcie dokumentu nie będą miały wpływu na klimat lokalny a same przedsięwzięcia będą odporne na zachodzące zmiany klimatyczne.

Teren opracowania pozostanie w zasięgu oddziaływania istniejących dróg o charakterze lokalnym, o ograniczonym obciążeniu transportowym. Tam, gdzie to możliwe plan ustala linie zabudowy dla poszczególnych klas dróg, co obniży doraźne skutki oddziaływania uciążliwości komunikacyjnej.

W granicach obszaru objętego projektem planu miejscowego wyznaczone zostały tereny, które podlegają ochronie akustycznej na podstawie przepisów odrębnych. Operując terminologią zawartą w Rozporządzeniu Ministra Środowiska z dnia 14 czerwca 2007r. w sprawie dopuszczalnych poziomów hałasu w środowisku (t.j. Dz.U. z 2014r. poz.112) w granicach przedmiotowego dokumentu wyznaczono tereny, które zakwalifikowano do terenów chronionych akustycznie, tj.: terenów zabudowy mieszkaniowej jednorodzinnej (tworzą je tereny oznaczone symbolami: 1MNW, 1MNW-MNB, 1MNS i 1MNW-MNB-MNS). Pozostałe tereny zawarte w projekcie dokumentu, ze względu na zakładane funkcje i możliwe zagospodarowanie, nie zostały zakwalifikowane do ochrony akustycznej.

Biorąc pod uwagę charakter proponowanych zapisów dotyczących kształtowania zabudowy i zagospodarowania terenu (przeznaczenie terenu pod zabudowę mieszkaniową jednorodziną) nie przeprowadzono szczegółowej analizy ewentualnych możliwych scenariuszy ustalania dopuszczalnych poziomów hałasu.

Generalnie część obszaru objętego projektem dokumentu aktualnie jest chroniona akustycznie a po przyjęciu projektowanego dokumentu udział tych terenów się zwiększy.

Plan nie zakłada również powstania nowych źródeł uciążliwości akustycznej. Ponadto pozytywnym, stałym, długotrwałym i bezpośrednim ustaleniem będzie ogólny zakaz

lokalizowania na tym terenie przedsięwzięć mogących zawsze znacząco lub potencjalnie znacząco oddziaływać na środowisko.

Uwzględniając wszystkie aspekty projektu, można stwierdzić, że proponowany zapis planu możliwie maksymalnie ogranicza doraźne skutki oddziaływania uciążliwości komunikacyjnej a także innych źródeł hałasu.

Ustalenia planu zapewniają możliwie najlepsze warunki aerosanitarnie i maksymalne zabezpieczenie przed uciążliwościami akustycznymi i ewentualnymi zanieczyszczeniami powietrza atmosferycznego, zapewniając mieszkańcom a głównie użytkownikom terenu największy w tej sytuacji komfort warunków życia.

f) obszary prawnie chronione, świat roślinny i zwierzęcy, różnorodność biologiczna

Realizacja ustaleń planu nie powinna przyczynić się do pogorszenia stanu w przyrodzie.

W analizowanym obszarze i w jego bezpośrednim sąsiedztwie nie występują obiekty ani obszary objęte przyrodniczą ochroną prawną – zatem oddziaływanie na nie, w tym na obszary Natura 2000, nie wystąpi i w przypadku żadnego z nich nie zostanie naruszona jego integralność.

Wprowadzenie i utrzymanie terenów zielonych wzdłuż ciek Krasawa przyczyni się do zachowania różnorodności biologicznej na tym obszarze i ewentualnego rozwoju różnych pięter zieleni, zróżnicowanej gatunkowo.

Realizacja ustaleń planu związanych z zachowaniem określonych powierzchni czynnych biologicznie wpłynie pozytywnie na ograniczenie procesu zanikania gatunków i ekosystemów, jednak w przypadku realizacji nowych obiektów budowlanych może dojść do ograniczenia zasięgu powierzchni biologicznie czynnej w stosunku do obecnego stanu. Będzie to oddziaływanie długotrwałe i nieodwracalne.

Negatywnym oddziaływaniem krótkoterminowym, chwilowym i bezpośrednim będą odznaczać się prace budowlane, kiedy to bezpośrednio zostanie zniszczona częściowo szata roślinna (która może zostać częściowo odbudowana jako np. trawniki), nastąpi także wypłaszanie drobnych zwierząt związane m.in. z uciążliwościami akustycznymi – oddziaływanie to zaistnieje każdorazowo w przypadku zainicjowania robót budowlanych, bez względu na istniejący stan zagospodarowania przestrzeni.

Pozytywnym, stałym, długotrwałym i bezpośrednim ustaleniem jest zakaz lokalizowania na tym terenie przedsięwzięć mogących zawsze lub potencjalnie znacząco oddziaływać na środowisko. Generalnie oddziaływanie realizacji zapisów projektu planu na różnorodność biologiczną jest oddziaływaniem pozytywnym, długoterminowym i stałym.

g) walory kulturowe i krajobrazowe, zabytki

W obszarze objętym projektem planu nie ma obiektów i obszarów znajdujących się w rejestrze zabytków.

Wprowadzono zakaz realizacji zabudowy gospodarczej i garażowej z blachy trapezowej lub falistej oraz betonowych prefabrykatów wielkogabarytowych a także zakaz stosowania okładzin elewacyjnych z tworzyw sztucznych typu „siding” oraz winylowych. Wprowadzono nakaz dla budynków sytuowanych w obrębie działki budowlanej stosowania jednolitych rozwiązań materiałowych i kolorystycznych.

Wprowadzenie strefy ochrony krajobrazu naturalnego w granicach planu i odpowiednich zapisów dla tej strefy umożliwi zachowanie naturalnych walorów krajobrazowych dolinki ciek Krasawa.

Wszystko to pozwoli na zachowanie, poprawę a jednocześnie podkreśli walory estetyczne i krajobrazowe terenu.

Oddziaływanie realizacji zapisów projektu planu na walory kulturowe, zabytki czy walory krajobrazowe jest oddziaływaniem pozytywnym, długoterminowym, stałym i bezpośrednim.

6. PRZEWIDYWANE ZNACZĄCE ODDZIAŁYWANIA NA CELE I PRZEDMIOT OCHRONY, INTEGRALNOŚĆ OBSZARÓW I SPÓJNOŚĆ SIECI NATURA 2000

Na podstawie analizy listy obszarów specjalnej ochrony ptaków Natura 2000 i listy projektowanych specjalnych obszarów ochrony siedlisk Natura 2000 oraz map tych obszarów należy stwierdzić, że na obszarze objętym projektem planu miejscowego nie występują obszary chronione w ramach sieci obszarów Natura 2000.

Najbliższym obszarem naturowym leżącym poza granicami obszaru objętego projektem dokumentu jest obszar PLB 100002 Zbiornik Jeziorsko, będący obszarem specjalnej ochrony ptaków. Położony on jest w woj. łódzkim na terenie gmin: Warta, Pęczniew oraz wiejskiej gminy Sieradz i w woj. wielkopolskim na terenie gminy Dobra.

Poza tym obszarem najbliższymi obszarami mającymi znaczenie dla Wspólnoty (projektowane specjalne obszary ochrony siedlisk - SOOS) są: Grabia - PLH 100021, Lipickie Mokradła - PLH 100025 i Święte Ługi - PLH 100036.

Nadzór nad tymi obszarami sprawuje Regionalny Dyrektor Ochrony Środowiska w Łodzi i Regionalny Dyrektor Ochrony Środowiska w Poznaniu. Przewidziane w projekcie planu miejscowego zamierzenia nie będą miały możliwego do racjonalnego przewidzenia wpływu na warunki przyrodnicze tych obszarów naturowych i przedmiot ich ochrony tym bardziej, że obszary te położone są poza terenem objętym projektem dokumentu i poza obszarem miasta Sieradza. Projekt dokumentu zakazuje realizacji przedsięwzięć mogących znacząco oddziaływać na środowisko (poza wybranymi inwestycjami celu publicznego). Rozwiązania i zapisy przyjęte w projekcie dokumentu w żadnym przypadku nie naruszają integralności i spójności Europejskiej Sieci Ekologicznej Natura 2000, a także nie wpłyną negatywnie na ich wartość przyrodniczą, w tym na stan siedlisk przyrodniczych lub siedlisk gatunków roślin i zwierząt, czy na gatunki, dla których ochrony zostały wyznaczone te obszary.

7. INFORMACJA O TRANSGRANICZNYM ODDZIAŁYWANIU NA ŚRODOWISKO

Ze względu na położenie obszaru objętego planem (centralna Polska) oraz charakter i rodzaj wprowadzanych ustaleniami planu funkcji, realizacja żadnego z zakładanych rozwiązań dotyczących przeznaczeń terenu i sposobów ich zagospodarowania i zabudowy, nie pociągnie za sobą transgranicznego oddziaływania na środowisko. Oddziaływanie to dotyczy głównie terenów położonych w strefie przygranicznej Polski.

8. ROZWIĄZANIA MAJĄCE NA CELU ZAPOBIEGANIE, OGRANICZANIE LUB KOMPENSACJĘ PRZYRODNICZĄ NEGATYWNYCH ODDZIAŁYWAŃ NA ŚRODOWISKO

Projektowany dokument, jakim jest w tym przypadku projekt miejscowego planu zagospodarowania przestrzennego dla obszaru położonego w rejonie ulicy Orzeszkowej w Sieradzu, powstawał w toku bieżących konsultacji zespołu autorskiego projektu planu i autora prognozy, dzięki czemu możliwe było wcześniejsze wprowadzenie do treści ustaleń projektu planu niezbędnych rozwiązań minimalizujących, eliminujących czy kompensujących skutki realizacji projektowanego dokumentu.

9. ROZWIĄZANIA ALTERNATYWNE DO ROZWIĄZAŃ ZAWARTYCH W PROJEKCIE PLANU

Miejscowy plan zagospodarowania przestrzennego jest dokumentem planistycznym, który generalnie ustala przeznaczenie terenów oraz określa sposób ich zagospodarowania i zabudowy. Stąd też wariantowanie i wskazanie rozwiązań alternatywnych mogłoby dotyczyć albo przeznaczenia danego terenu albo rozwiązań związanych z zagospodarowaniem i obsługą techniczną terenów (albo jednych i drugich) w kontekście skutku dla środowiska.

Ustalenia projektu dokumentu, jakim jest projekt miejscowego planu zagospodarowania przestrzennego, są silnie zdeterminowane i stanowią przeniesienie zapisów i ustaleń ze

Studium uwarunkowań i kierunków zagospodarowania przestrzennego miasta Sieradza, których plan miejscowy nie może naruszać (tak stanowią aktualne przepisy ustawy o planowaniu i zagospodarowaniu przestrzennym, o czym powiedziano w pkt 2.2 niniejszego opracowania). Wymóg nie naruszania ustaleń Studium bardzo ogranicza bądź wręcz uniemożliwia wariantowanie. Główne przeznaczenie analizowanego terenu objętego projektem planu to tereny zabudowy mieszkaniowej jednorodzinnej i tereny zieleni. Takie właśnie przeznaczenie wynika ze Studium uwarunkowań i kierunków zagospodarowania przestrzennego miasta Sieradza. Stąd też nie ma możliwości proponowania w analizowanym dokumencie alternatywnych rozwiązań w tej kwestii.

Przedmiotowy projekt miejscowego planu zagospodarowania przestrzennego opracowany został w układzie jednowariantowym. Zaproponowane w projekcie rozwiązania w zakresie przeznaczenia terenu, sposobu jego zagospodarowania oraz zasad obsługi technicznej i komunikacyjnej, wykorzystujące maksymalnie jego obecne zainwestowanie, są najbardziej optymalne dla tego obszaru, a zarazem nie naruszają zasady zrównoważonego rozwoju. Projekt zawiera sformułowania umożliwiające zachowanie ładu przestrzennego w jego otoczeniu.

Ze względu na brak obszarów Natura 2000 w granicach opracowania oraz w jego sąsiedztwie (w strefie możliwego oddziaływania rozwiązań zawartych w projekcie) nie wskazuje się rozwiązań alternatywnych do zawartych w projekcie planu, bowiem rozwiązania zawarte w dokumencie nie mają wpływu na cele i przedmiot ochrony żadnego obszaru Natura 2000 oraz na integralność tego obszaru.

Nie istnieje zatem potrzeba wskazania rozwiązania w zakresie zagospodarowania alternatywnego w stosunku do przedstawionego w projekcie planu.

10. PROPOZYCJE DOTYCZĄCE PRZEWIDYWANYCH METOD ANALIZY SKUTKÓW REALIZACJI PROJEKTU PLANU I CZĘSTOTLIWOŚĆ JEJ PRZEPROWADZANIA

Analiza stopnia i skutków realizacji przyjętego projektu planu miejscowego jest zadaniem dość skomplikowanym, gdyż w literaturze dotyczącej tego tematu brak jest jednoznacznie określonych metod służących tej analizie.

Prognoza niniejsza zawiera tylko pewne propozycje tych metod i nie ujmuje z całą pewnością wszystkich kluczowych dla właściwej oceny kwestii.

Jedną z metod możliwych do wykorzystania jest metoda porównawcza map stanowiących podstawę sporządzenia rysunku planu przed jego zatwierdzeniem i po jego zatwierdzeniu w czasie 5 lat od przyjęcia dokumentu. Za najistotniejsze, z punktu widzenia ochrony środowiska, należy uznać monitorowanie zmian jakości poszczególnych komponentów środowiska, głównie powierzchni ziemi i wód. WIOŚ wg własnego harmonogramu.

11. WNIOSKI

Realizacja ustaleń projektu planu, nie powinna wpłynąć negatywnie na stan środowiska przyrodniczego obszaru opracowania planu, jak i sąsiednich terenów. Ustalenia zawarte w projekcie planu zdecydowanie poprawiają warunki sanitarne obszarów już zainwestowanych. Uporządkowanie i zagospodarowanie obszaru zgodnie z ustaleniami projektu planu należy uznać za zgodne z zasadą zrównoważonego rozwoju. Pozwoli to również zachować jego walory krajobrazowe. W ustaleniach planu położono nacisk na działania zarówno zabezpieczające i chroniące środowisko, jak i modelujące je w sposób, który w miarę harmonijnie wpisuje proces inwestycyjny w otaczający krajobraz.

Nie formułuje się propozycji zmian do ustaleń projektu planu.

12. STRESZCZENIE W JĘZYKU NIESPECJALISTYCZNYM

Przedmiotem opracowanej prognozy oddziaływania na środowisko jest projekt miejscowego planu zagospodarowania przestrzennego dla obszaru położonego w rejonie ulicy Orzeszkowej w Sieradzu. Celem prognozy jest identyfikacja skutków środowiskowych realizacji ustaleń projektu planu miejscowego, a więc określenie, czy proponowane w dokumencie ustalenia i skutki wynikające z realizacji tych ustaleń gwarantują bezpieczeństwo środowiska przyrodniczego oraz czy sprzyjają jego ochronie i zrównoważonemu rozwojowi.

Pierwsza część opracowania dotyczy umiejscowienia dokumentu w systemie polskiego prawa w zakresie postępowań dotyczących ocen oddziaływania na środowisko oraz przedstawia zakres opracowania, podstawę prawną, cele i metody wykorzystane przy sporządzeniu prognozy oddziaływania na środowisko do projektowanego dokumentu planistycznego.

Rozdział drugi zawiera powiązania projektu planu miejscowego z innymi dokumentami planistycznymi oraz główne ustalenia projektu planu związane z ochroną środowiska oraz zasadami zagospodarowania i obsługi terenu objętego ustaleniami planu. Przeprowadzona analiza wykazała zgodność projektu planu z innymi dokumentami strategicznymi.

W rozdziale trzecim przedstawiono charakterystykę dotychczasowego sposobu zagospodarowania i użytkowania terenu objętego projektem planu miejscowego.

Rozdział czwarty zawiera charakterystykę wybranych elementów środowiska i jego ocenę w oparciu o opracowanie ekofizjograficzne sporządzone na potrzeby projektu planu miejscowego. Charakteryzowanymi elementami są położenie geograficzne, ukształtowanie powierzchni, budowa geologiczna, zasoby naturalne, wody powierzchniowe i podziemne, gleby, klimat, walory przyrodnicze i krajobrazowe, środowisko kulturowe (antroposfera). Rozdział zawiera również warunki sanitarno-zdrowotne oraz przedstawia potencjalne zmiany stanu środowiska w przypadku braku realizacji projektowanego dokumentu.

W rozdziale piątym, szóstym i siódmym dokonano analizy i oceny skutków wpływu ustaleń projektu planu na poszczególne elementy środowiska oraz na cele i przedmiot ochrony, integralność i spójność sieci Natura 2000 a także zawarto informacje o transgranicznym oddziaływaniu na środowisko.

Rozdział ósmy i dziewiąty przedstawia rozwiązania mające na celu zapobieganie, ograniczanie lub kompensację przyrodniczą negatywnych oddziaływań na środowisko oraz dotyczy informacji o rozwiązaniach alternatywnych do rozwiązań zawartych w projekcie planu.

Rozdział dziesiąty dotyczy informacji o metodach analizy skutków realizacji projektu planu i częstotliwości jej przeprowadzania (monitorowanie realizacji projektu planu).

Opracowanie zakończono wnioskami końcowymi.

Obszar objęty projektem miejscowego planu zagospodarowania przestrzennego położony w środkowej części miasta Sieradza, w pobliżu ulicy Orzeszkowej i cieką Krasawa. Fizjograficznie teren ten obejmuje prawie w całości wysoczyznę polodowcową. Wschodnią część obszaru stanowi dno doliny cieką Krasawa. Obszar objęty projektem planu miejscowego jest częściowo zainwestowany. Zagospodarowanie to stanowi głównie zabudowa o funkcji mieszkaniowej jednorodzinnej zlokalizowana wzdłuż ulicy Orzeszkowej. Niezainwestowaną część obszaru planu stanowią grunty wykorzystywane rolniczo.

Głównym celem projektowanego dokumentu jest kształtowanie przestrzeni w sposób umożliwiający poprawę stanu środowiska, przy uwzględnieniu wartości krajobrazowych tego obszaru i przy uwzględnieniu zasad zrównoważonego rozwoju i ładu przestrzennego. Ustalenia projektu planu należy uznać za zgodne z zasadą zrównoważonego rozwoju.

Rozpatrując oddziaływanie ustaleń omawianego projektu planu na środowisko w szerszym aspekcie należy uznać, że korzyści wynikające z proponowanego zagospodarowania tego obszaru są większe niż ewentualne pogorszenie stanu niektórych komponentów środowiska.

Realizacja żadnego z zakładanych rozwiązań nie pociągnie za sobą transgranicznego oddziaływania na środowisko.

13. BIBLIOGRAFIA

1. Zmiana Studium uwarunkowań i kierunków zagospodarowania przestrzennego miasta Sieradza zatwierdzona uchwałą Nr VI/41/2019 Rady Miejskiej w Sieradzu z dnia 28 lutego 2019 r.
2. Plan zagospodarowania przestrzennego woj. łódzkiego, zatwierdzony uchwałą Sejmiku Województwa Łódzkiego Nr LV/679/18 z 28 sierpnia 2018 r.
3. Opracowanie ekofizjograficzne do projektu miejscowego planu zagospodarowania przestrzennego dla obszaru położonego w rejonie ulicy Orzeszkowej w Sieradzu.
4. Strategia rozwoju miasta Sieradza na lata 2020-2030 przyjęta uchwałą Nr L/340/2021 Rady Miejskiej w Sieradzu z dnia 28 września 2021 r.
5. Plan gospodarowania wodami na obszarze dorzecza Odry (Rozporządzenie Ministra Infrastruktury z dnia 16 listopada 2022 r. - publikacja Dz.U. z 2023r. poz. 335).
6. Raport o stanie środowiska w woj. łódzkim. WIOŚ w Łodzi. 2021.
7. Strategiczny Plan Adaptacji dla sektorów i obszarów wrażliwych na zmiany klimatu do roku 2020 z perspektywą do roku 2030. Ministerstwo Środowiska. Warszawa 2013.
8. Poradnik przygotowania inwestycji z uwzględnieniem zmian klimatu, ich łagodzenia i przystosowania do tych zmian oraz odporności na klęski żywiołowe. Ministerstwo Środowiska, Departament Zrównoważonego Rozwoju. Warszawa 2015.

Załącznik do prognozy

OŚWIADCZENIE AUTORA PROGNOZY

Oświadczam, że spełniam wymagania, o których mowa w art. 74a ust. 2 pkt 1 lit. b ustawy z dnia 3 października 2008r. o udostępnianiu informacji o środowisku i jego ochronie, udziale społeczeństwa w ochronie środowiska oraz o ocenach oddziaływania na środowisko (Dz. U. z 2022r. poz. 1029 z późn. zm.).
Jestem świadoma odpowiedzialności karnej za złożenie fałszywego oświadczenia.

Sieradz 22.05.2023r.

.....
miejscowość i data


.....
podpis autora prognozy